

NEVŞEHİR MESLEKİ VE TEKNİK ANADOLU LİSESİ



STRATEJİK PLAN 2024-28



0 384 213 10 75
0 384 213 37 17



<http://www.nevshireml.meb.k12.tr/>
188226@meb.k12.tr



Yeni Mah. Milli İrade Cad.
No:27 50100 Nevşehir/Merkez

NEVŞEHİR VALİLİĞİ

NEVŞEHİR MESLEKİ VE TEKNİK ANADOLU LİSESİ MÜDÜRLÜĞÜ



2024-2028 STRATEJİK PLANI

İSTİKLALMARŞI

Korkma, sönmez bu şafaklarda yüzen al sancak;
Sönmeden yurdumun üstünde tüten en son ocak.
O benim milletimin yıldızıdır, parlayacak;
O benimdir, o benim milletimindir ancak.

Çatma, kurban olayım çehreni ey nazlı hilal!
Kahraman ırkıma bir gül! Ne bu şiddet, bu celal?
Sana olmaz dökülen kanlarımız sonra helal...
Hakkıdır Hakk'a tapan milletimin istiklal!

Ben ezelden beridir hür yaşadım, hür yaşarım.
Hangi çılgın bana zincir vuracakmış? Şaşarım!
Kükremiş sel gibiyim, bendimi çiğner, aşarım.
Yırtarım dağları, enginlere sığmam taşarım.

Garbın afakını sarmışsa çelik zırhlı duvar,
Benim iman dolu göğsüm gibi serhaddim var.
Ulusun, korkma! Nasıl böyle bir imanı boğar,
"Medeniyet!" dediğin tek dişi kalmış canavar?

Arkadaş! Yurduma alçakları uğratma sakın.
Siper et gövdeni, dursun bu hayasızca akın.
Doğacaktır sana va'dettiği günler Hakk'im...
Kim bilir, belki yarın, belki yarından da yakın.

Bastığın yerleri "toprak!" diyerek geçme, tanı:
Düşün altındaki binlerce kefensiz yatanı.
Sen şehit oğlusun, incitme, yazıktır atanı:
Verme, dünyaları alsan da, bu cennet vatanı.

Kim bu cennet vatanın uğruna olmaz ki feda?
Şüheda fışkıracak toprağı sıksan, şüheda!
Canı, cananı bütün varımı alsın da Huda,
Etmesin tek vatanımdan beni dünyada cüda.

Ruhumun senden, İlahi, şudur ancak emeli:
Değmesin mabedimin göğsüne namahrum eli.
Bu ezanlar ezanlar-ki şahadetleri dinin temeli
Ebedi yurdumun üstünde benim inlemeli.

O zaman vecd ile bin secde eder-varsa-taşım,
Her carihamdan, İlahi, boşanıp kanlı yaşım,
Fıkrın ruh-ü mücerred gibi yerden na'şim;
O zaman yükselerek arşa değer belki başım.

Dalgaları sen de şafaklar gibi ey şanlı hilal!
Olsun artık dökülen kanlarımın hepsi helal!
Ebediyen sana yok, ırkıma yok izmihlal:
Hakkıdır, hür yaşamış bayrağımın hürriyet;
Hakkıdır, Hakk'a tapan, milletimin istiklal!

Mehmet AKIF ERSOY

Öğretmenler;
Yeni Nesil Sizin
Eseriniz Olacaktır.



GENÇLİĞE HİTBE

Ey Türk gençliği Birinci vazifen, Türk İstikbalini, Türk cumhuriyetini, İlelebet, muhafaza ve müdafaa etmektir.

Mevcudiyetinin ve istikbalinin yegane temeli budur. Bu temel, senin, en kıymetli hazinedir. İstikbalde dahi, seni, bu hazineden, mahrum etmek isteyecek, dahili ve harici, bedhahların olacaktır. Bir gün, istiklal ve cumhuriyeti müdafaa mecburiyetine düşersen, vazifeye atılmak için, içinde bulunacağın vaziyetin imkanı ve şeraitini düşünmeyeceksin! Bu imkan ve şerait, çok namüsalih bir mahiyette tezahür edebilir. İstiklal ve cumhuriyetine kastedecek düşmanlar, bütün dünyada emsali görülmemiş bir galibiyetin müessesili olabilirler. Cebren ve hile ile aziz vatanın, bütün kaleleri zapt edilmiş, bütün tersanelerine girilmiş, bütün orduları dağıtılmış ve memleketin her köşesi bittüil işgal edilmiş olabilir. Bütün bu şeraitten daha elim ve daha vahim olmak üzere, memleketin dahilinde, iktidara sahip olanlar gaflet ve dalalet ve hatta hiyanet içinde bulunabilirler. Hatta bu iktidar sahipleri şahsi menfaatlerini, müstevlerin siyasi emelleriyle tevhit edebilirler. Millet, fakr u zaruret içinde harap ve bîtap düşmüş olabilir.

Ey Türk istikbalinin evladı! İşte, bu ahval ve şerait içinde dahi, vazifen; Türk istiklal ve cumhuriyetini kurtarmaktır! Muhtaç olduğun kudret, damarlarındaki asil kanda, mevcuttur!

SUNUŞ



Bilim ve teknolojinin baş döndürücü bir hızla ilerlediği günümüzde var olabilmeyi aşip güçlü bir şekilde kalabilmek, geleceğin inşasında söz sahibi olmak için 'bilgiyi takip eden' değil, 'bilgiyi üreten' olmak gerekmektedir. Bilgiyi üretmek ise hedefleri belirleyerek uzun süreli stratejik planlamayla mümkündür. Stratejik planlamanın temelini oluşturan ve bir milleti bağımsız ve uygar bir topluluk haline getirecek olan eğitim ise amaç ve hedefleri belirlenmiş, anlık kararlarla değil, bir strateji dâhilinde yürütülmelidir. Bu nedenle Nevşehir Mesleki ve Teknik Anadolu Lisesi olarak 2024-2028 yılları arasında hedeflerimizi belirledik ve bu hedeflere ulaşmak için bütün gücümüzle çalışacağız.

Stratejik plan; kuruluşun orta ve uzun vadeli amaçlar doğrultusunda temel ilke ve politikalarını, önceliklerini ve bunlara ulaşmak için izlenecek yol ve yöntemler ile kaynak dağılımını düzenleyen plandır. Okulun bulunduğu nokta ile ulaşmayı arzu ettiği durum arasındaki yolu tarif eder. Okulun amaçlarını, hedeflerini ve bunlara ulaşmayı mümkün kılacak yöntemleri belirlemesini gerektirir. Uzun vadeli ve geleceğe dönük bir bakış açısı taşır. Okul bütçesinin stratejik planda ortaya konulan stratejik hedeflerin gerçekleşmesine imkân verecek şekilde hazırlanmasına, kaynak tahsisinin önceliklere dayandırılmasına ve hesap verme sorumluluğuna rehberlik etmektedir.

Nevşehir Mesleki ve Teknik Anadolu Lisesi olarak temel misyonumuz sosyal ve ekonomik sektörlerin ihtiyaç duyduğu nitelikli insan gücünü yetiştirerek hayata hazırlamak, aynı zamanda da yükseköğretime yönlendirmektir.

Okulumuzun stratejik planı; ortak akıl, katılımcı ve 5018 sayılı Kanunun getirdiği yenilikler de göz önünde bulundurularak, okul yöneticileri ve personelinin ortak çalışmaları neticesinde hazırlanmıştır. Hazırladığımız bu stratejik planın okulumuz eğitim öğretim hizmetlerinin daha da kaliteli hale getireceğine ümit ediyor, emeği geçen herkese teşekkür ediyorum.

Mehmet DURSUN
Okul MÜDÜRÜ

İçindekiler

SUNUŞ.....	3
İÇİNDEKİLER.....	4
BÖLÜM I: GİRİŞ VE PLAN HAZIRLIK SÜRECİ	5
BÖLÜM II: DURUM ANALİZİ.....	5
OKULUN KISA TANITIMI	6
OKULUN MEVCUT DURUMU: TEMEL İSTATİSTİKLER	13
<i>Okul Künyesi</i>	13
<i>Okulumuz Bina ve Alanları</i>	14
UYGULANMAKTA OLAN PLANIN DEĞERLENDİRİLMESİ.....	15
YASAL YÜKÜMLÜLÜKLER VE MEVZUAT ANALİZİ	17
ÜST POLİTİKA BELGELERİ ANALİZİ.....	17
FAALİYET ALANLARI İLE ÜRÜN/HİZMETLERİN BELİRLENMESİ.....	18
PAYDAŞ ANALİZİ	19
KURULUŞ İÇİ ANALİZ.....	23
<i>Teşkilat Yapısı</i>	25
<i>İnsan Kaynakları</i>	28
<i>Teknolojik Düzey</i>	32
<i>Mali Kaynaklar</i>	33
<i>İstatistikî Veriler</i>	34
<i>Çevre Analizi (PESTLE)</i>	37
<i>GZFT (Güçlü, Zayıf, Fırsat, Tehdit) Analizi</i>	38
<i>Gelişim ve Sorun Alanları</i>	41
BÖLÜM III: GELECEĞE BAKIŞ	43
MİSYONUMUZ.....	43
VİZYONUMUZ.....	43
TEMEL DEĞERLERİMİZ	43
BÖLÜM IV: AMAÇ, HEDEF VE PERFORMANS GÖSTERGESİ İLE STRATEJİLERİN BELİRLENMESİ	45
TEMA I: EĞİTİME VE ÖĞRETİME ERİŞİM VE KATILIM	45
TEMA 2 : EĞİTİM ÖĞRETİMDE KALİTE.....	45
TEMA 3 : KURUMSAL KAPASİTE	46
MALİYETLENDİRME	56
VI. BÖLÜM: İZLEME VE DEĞERLENDİRME	57
EKLER:.....	57

BÖLÜM I: GİRİŞ ve PLAN HAZIRLIK SÜRECİ

2024-28 dönemi stratejik plan hazırlanması süreci Üst Kurul ve Stratejik Plan Ekibinin oluşturulması ile başlamıştır. Ekip tarafından oluşturulan çalışma takvimi kapsamında ilk aşamada durum analizi çalışmaları yapılmış ve durum analizi aşamasında paydaşlarımızın plan sürecine aktif katılımını sağlamak üzere paydaş anketi, toplantı ve görüşmeler yapılmıştır.

Durum analizinin ardından geleceğe yönelim bölümüne geçilerek okulumuzun amaç, hedef, gösterge ve eylemleri belirlenmiştir. Çalışmaları yürüten ekip ve kurul bilgileri altta verilmiştir.

STRATEJİK PLAN ÜST KURULU

Üst Kurul Bilgileri		Ekip Bilgileri	
Adı Soyadı	Unvanı	Adı Soyadı	Unvanı
Mehmet DURSUN	Okul Müdürü	Hakan DÖNMEZ	Md. Bşyrd.
Gökhan ÖZER	Elk.Elt.Alan Şefi	Ayşegül Demirses BAŞAR	Md. Yrd.
Okan EKİNCİ	Mot.Arç.Tek.Alan Şefi	Tuncay ÖZDEMİR	İngilizce Öğrt.
Ayşe ŞEN	Okul Aile Bir.Bşk.	Mehmet Ali COŞKUN	Bil.Tek.Atl.Şefi
Ömür Tekin	Yönetim Kurulu Üyesi		



BÖLÜM II: DURUM ANALİZİ

Stratejik planlama sürecinin ilk adımı olan durum analizi, okulumuzun/kurumumuzun “neredeyiz?” sorusuna cevap vermektedir. Okulumuzun/kurumumuzun geleceğe yönelik amaç, hedef ve stratejiler geliştirebilmesi için öncelikle mevcut durumda hangi kaynaklara sahip olduğu ya da hangi yönlerinin eksik olduğu ayrıca, okulumuzun kontrolü dışındaki olumlu ya da olumsuz gelişmelerin neler olduğu değerlendirilmiştir. Dolayısıyla bu analiz, okulumuzun/kurumumuzun kendisini ve çevresini daha iyi tanımasına yardımcı olacak ve stratejik planın sonraki aşamalarından daha sağlıklı sonuçlar elde edilmesini sağlayacaktır.

Durum analizi bölümünde, aşağıdaki hususlarla ilgili analiz ve değerlendirmeler yapılmıştır;

- Kurumsal tarihçe
- Uygulanmakta olan planın değerlendirilmesi
- Mevzuat analizi
- Üst politika belgelerinin analizi
- Faaliyet alanları ile ürün ve hizmetlerin belirlenmesi
- Paydaş analizi
- Kuruluş içi analiz
- Dış çevre analizi (Politik, ekonomik, sosyal, teknolojik, yasal ve çevresel analiz)
- Güçlü ve zayıf yönler ile fırsatlar ve tehditler (GZFT) analizi
- Tespit ve ihtiyaçların belirlenmesi

Okulun Kısa Tanıtımı

Okulumuz 1946 yılında Erkek Orta Sanat Okulu olarak Kurşunlu Cami Külliyesinin altında, eski Çocuk Esirgeme Yurdunun bulunduğu binada öğretime başlamıştır. 1953-1954 öğretim yılında Muhtelif Gayeli Ortaokulu olarak hizmet vermiş, 1955-1956 öğretim yılında Sanat Enstitüsü adını alarak bugünkü Nevşehir Lisesinin bulunduğu binada faaliyetlerini yürütmüş, 1970 yılında ise bugünkü binasına taşınmıştır. 2008 Yılında B blok, 2016 Yılından itibaren C blok faaliyete geçmiştir. 1974-1975 öğretim yılında Nevşehir Endüstri Meslek Lisesi olarak faaliyetini sürdürmüştü, 1976-1977 öğretim yılında Teknik Lise Makine Bölümünün

açılması üzerine Nevşehir Teknik Lisesi ve Endüstri Meslek Lisesi adını almıştır. 1996-1997 öğretim yılında Teknik Liseye Elektrik Bölümü, 2002-2003 eğitim öğretim yılında Teknik Liseye Bilgisayar Bölümü açılmıştır. 1998-1999 öğretim yılında Anadolu Teknik Lisesi Elektrik Bölümü, 1998-1999 öğretim yılında Anadolu Teknik Lisesi Bilgisayar Bölümü, Makine Teknolojisi Alanı ve Motorlu Araçlar Alanı. Ayrıca, Anadolu Meslek Lisesi Elektrik Bölümü açılması üzerine okulumuzun ismi Anadolu Teknik Lisesi, Anadolu Meslek Lisesi, Teknik Lise ve Endüstri Meslek Lisesi adını almış ve 2009 yılında Nevşehir Teknik ve Endüstri Meslek Lisesi olarak değiştirilmiştir. Son olarak 2014 yılında okulumuzun adı Nevşehir Mesleki ve Teknik Anadolu Lisesi adını almıştır. 2016-2017 Öğretim yılında Harita Tapu Kadastro Alanı açılmıştır. 2018-2019 Öğretim yılından itibaren Elektrik Elektronik Teknolojisi alanına 30 kişilik kontenjana öğrenci sınav ile alınmıştır. 2019-2020 Öğretim yılından itibaren Bilişim Teknolojileri Alanı ve Makine Teknolojileri Alanına 30 kişilik kontenjana öğrenci sınav ile alınmıştır. 2021-2022 Eğitim Öğretim Yılında MESEM okulun bünyesinde hizmet vermeye başlamıştır.

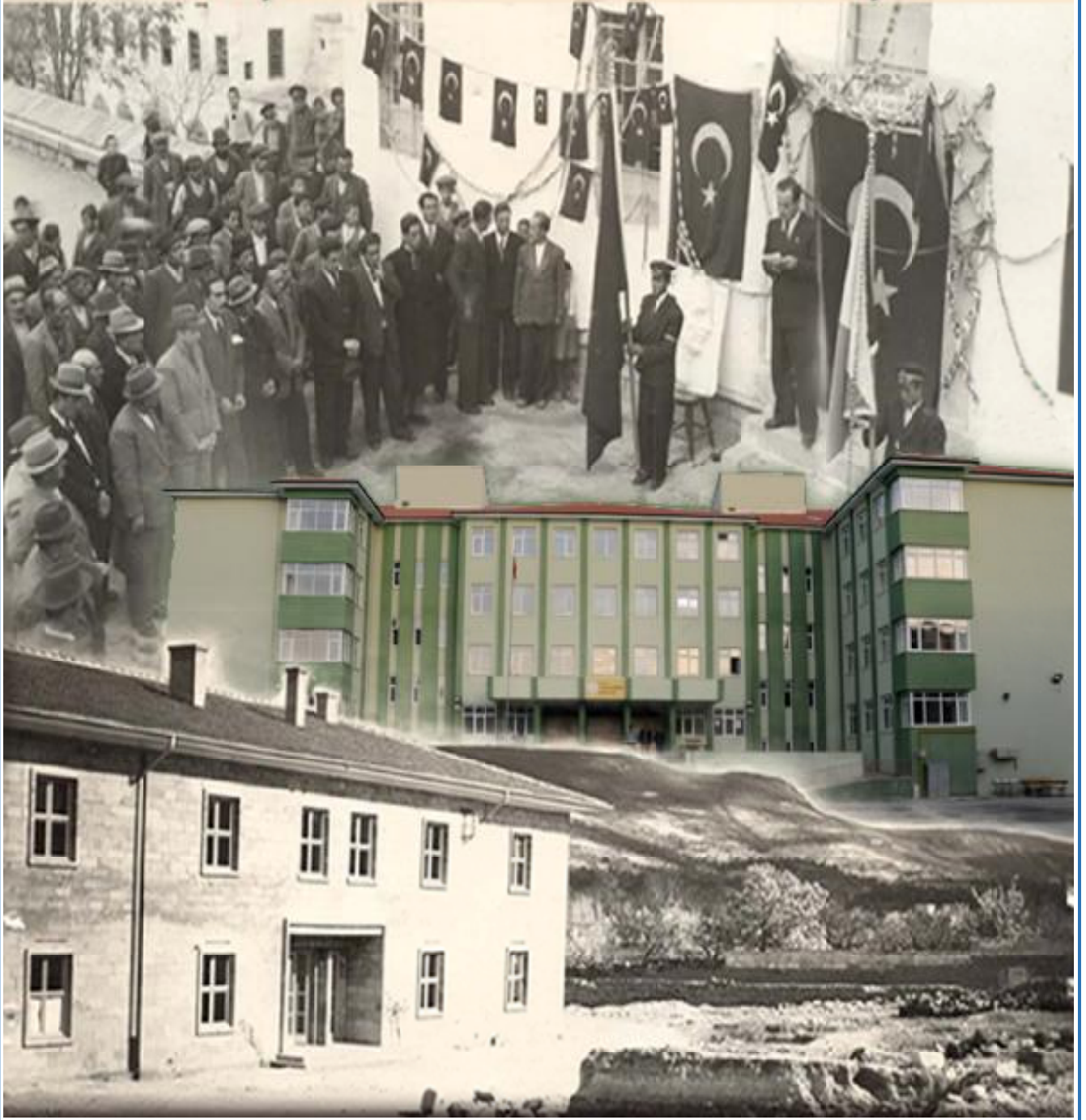
Okulumuz 36.000 m2 arsa üzerine kurulmuş olup, 2006–2007 eğitim öğretim yılında MEGEP kapsamında bölümlerimiz alanlara dönüşerek aşağıdaki isimleri almıştır.

- 1- Bilişim Teknolojileri Alanı
- 2- Elektrik-Elektronik Teknolojisi Alanı
- 3- Metal Teknolojisi Alanı
- 4- Mobilya ve İç Mekân Teknolojisi Alanı
- 5- Motorlu Araçlar Teknolojisi Alanı
- 6- Makine Teknolojisi Alanı
- 7- Harita Tapu Kadastro Alanı

2008-2009 eğitim-öğretim yılında 24 derslikli B blok hizmete girmiştir. 2016-2017 eğitim-öğretim yılında 4 alan Atölye ve Laboratuvarlarının bulunduğu C blok hizmete girmiştir. 2023-2024 eğitim öğretim yılında 40 derslik, 58 şubede 1275 öğrenci öğrenim görmektedir.

8 idareci, 45 teknik öğretmen, 50 kültür dersleri öğretmeni, 1 sayman, 2 teknisyen, 1 aşçı, 2 memur, 9 hizmetli, 4 TYP, 2 gece bekçisi ile eğitim-öğretim çalışmaları yürütülmektedir. 18.00'den sonra Mesleki Açık Öğretim Lisesi yüz yüze eğitimi programları uygulanmaktadır.

NEVŞEHİR MESLEKİ VE TEKNİK ANADOLU LİSESİ TARİHCESİ



Sportif Faaliyetlerimiz

2018-2019		2019-2020	
Voleybol	A ve B kategorilerinde il üçüncülüğü	Voleybol	İl ikinciliği
Futsal	Grup üçüncülüğü	Futsal	Pandemi
Masa Tenisi	Grup üçüncülüğü	Masa Tenisi	Pandemi
Puanlı Atletizm	İl üçüncülüğü	Puanlı Atletizm	İl Üçüncülüğü
Bocce	İl Dördüncülüğü	Bocce	Pandemi
Bisiklet	İl Üçüncülüğü	Kros	Ferdi İl Üçüncülüğü
Hentbol	İl Üçüncülüğü	Hentbol	Pandemi
Badminton	İl Üçüncülüğü	Futbol	İl Dördüncülüğü
Futbol	İl İkinciliği	Güreş	Pandemi
Güreş	2 İl Birinciliği, 2 il İkinciliği	Boks	Pandemi



2021-2022		2022-2023	
Voleybol	İl İkinciliği	Voleybol	İl İkinciliği
Futsal	Grup Üçüncülüğü	Futsal	İl İkinciliği
Masa Tenisi	Grup Üçüncülüğü	Masa Tenisi	Grup Üçüncülüğü 2.Küme İl Birinciliği
Puanlı Atletizm	Ferdi İl Birinciliği ve il İkinciliği	Puanlı Atletizm	Ferdi İl Birinciliği ve il İkinciliği
Badminton	Grup Üçüncülüğü	Badminton	Grup Üçüncülüğü
Kros	İl Dördüncülüğü	Futsal	B İl Birinciliği
Bocce	İl Dördüncülüğü	Bocce	İl Üçüncülüğü
Güreş	6 İl Birinciliği, 2 il İkinciliği (Takım halinde İl Birinciliği)	Güreş	6 İl Birinciliği, 2 il İkinciliği (Takım halinde İl Birinciliği)
Boks	6 İl Birinciliği (Takım halinde İl Birinciliği)	Boks	6 İl Birinciliği (Takım halinde İl Birinciliği)
Halter	1 Türkiye Birinciliği 2 İl Birinciliği	Halter	2 Türkiye Birinciliği 3 İl Birinciliği
Taek-Wondo	1 İl Birinciliği	Taek-Wondo	1 İl Birinciliği
Bisiklet	Katılım Sağlandı	Bisiklet	Katılım Sağlandı
Hentbol	İl Dördüncülüğü	Hentbol	İl Dördüncülüğü
Bilek Güreşi	6 İl Birinciliği 2 il İkinciliği	Bilek Güreşi	12 İl Birinciliği 1 il İkinciliği

Okulumuz sportif faaliyetlere, 2023-2024 Eğitim Öğretim yılında 16 branşta 170 öğrenci ile il müsabakalarına katılım sağlayacaktır.

Okulumuzda sportif faaliyetlerin yanında bilimsel ve kültürel faaliyetler de yapılmaktadır. 2016 yılında kurulan robot kulübü son iki senedir okulumuzu uluslararası robot yarışmalarında başarı ile temsil etmiştir.

2018 yılı Eylül ayında Bilişim Teknolojileri Alanı içerisinde faaliyete geçen zeka oyunları kulübümüzde satranç, mangala, dama, jenga(tahta dizme oyunu) gibi zeka oyunları oynanmakta hem öğrencilerimiz bu alanda kendilerini geliştirip analitik düşünme kabiliyetlerini geliştirmekte hem de boş vakitlerini değerlendirip kötü alışkanlıklardan korunmaktadırlar. Zekâ kulübümüz hafta içi her gün öğle araları da olmak üzere öğrenci ve diğer personelimizin hizmetindedir.

2021-2022 54'üncü Lise Öğrencileri Araştırma Projeleri Yarışmasına okulumuzdan 22 proje ile başvuru yapılmıştır.

2022-2023 55'inci Lise Öğrencileri Araştırma Projeleri Yarışmasına okulumuzdan 15 proje ile başvuru yapılmıştır.

Okulumuzda 2016-2017 eğitim öğretim yılından itibaren usta çırak ilişkilerini anlatan ahilik ve şed bağlama etkinlikleri düzenlenmekte ve mezun olacak öğrencilerimize ahilik geleneğinin devam ettirilmesi amacıyla şed bağlanmaktadır. Bu etkinliklerde okulumuz öğrencileri veli ve halkın katılımı ile bir tiyatro gösterisi sergilenmektedir.

2019-2020 ve 2020-2021 Eğitim Öğretim yılında Covid -19 Salgını nedeniyle sosyal, kültürel ve sportif faaliyetler yapılamamıştır.

2018 yılı Ahiler Kalkınma Ajansı teknik destek programı "Bibliyoterapi Kapasitesi Geliştirme" projesi

2019 yılı Ahiler Kalkınma Ajansı sosyal mali destek hibe programı "Gençler Geleceği Tasarlıyor (sanal gerçeklik atölyesi)" projesi

2019 2021 yılları arası Erasmus Plus k101 programı "Gelişimsel Eğitim İçin Bibliyoterapi Kapasitesi Geliştirme (öğretmen hareketliliği)" projesi

2018 yılı Ahiler Kalkınma Ajansı teknik destek programı "Bibliyoterapi Kapasitesi Geliştirme" projesi: Proje kapsamında 20 öğretmene gelişimsel kategoride 32 saatlik Bibliyoterapi eğitimi sağlandı.

2019 yılı Ahiler Kalkınma Ajansı sosyal mali destek hibe programı "Gençler Geleceği Tasarlıyor Projesi (sanal gerçeklik atölyesi)": 2019-2022 yılları arasında

sürdü. Bu kapsamda sanal gerçeklik atölyesi kuruldu. 13 öğretmene fusion 360 eğitimi sağlandı.

2019 2021 yılları arası Erasmus Plus k101 programı "Gelişimsel Eğitim İçin Bibliyoterapi Kapasitesi Geliştirme (öğretmen hareketliliği)"projesi: Öğretmen hareketliliği 2020 yılı 13-25 Ocak tarihleri arasında Floransa/İtalya'da gerçekleştirildi. 13 öğretmen ve 2 idareci katılım sağladı. 10 gün içerisinde 50 saatlik gelişimsel kategoride bibliyoterapi eğitimi sağlandı.

2023 yılı içerisinde 40 öğrencimiz, "Erasmus+ Mesleki Eğitimde Öğrenci Staj Hareketliliği" kapsamında Almanya, Avusturya ve Hollanda'da çeşitli işletmelerde mesleki alanlarında staj hareketliliğine katılım sağladı.

Ayrıca 2023 yılı "Erasmus Plus Programı Mesleki ve Eğitim Hareketliliği" kapsamında 8 öğretmenimiz işbaşı gözlem yaptılar.

Mesleki ve teknik okulların özelliklerinden olan yerinde öğrenme amaçlı teknik geziler düzenlenmektedir. Bu kapsamda okulun açıldığı eylül ayında planlanan gezilerde Elektrik Elektronik teknolojisi alanı öğrencileri hidroelektrik santraller, güneş santralleri, rüzgâr santrallerini; Makine teknolojisi alanı öğrencileri, organize sanayi bölgesinde bulunan üretim fabrikalarını; Metal Teknolojisi, Motorlu Araçlar Teknolojisi, Mobilya ve İç Mekân Teknolojisi, Bilişim Teknolojisi, Harita Tapu Kadastro Alanı öğrencileri kendi meslekleri ile ilgili işyerlerini gezerek bilgi ve becerilerini geliştirmekte bu bilgilerini mezun olduktan sonra çalıştıkları işletmelerde kullanmaktadırlar. Ayrıca üniversite sınavına giren öğrencilerimiz değişik fakülte ve meslek yüksek okullarını kazanarak üniversite eğitimlerine devam etmektedir.




Okulun Mevcut Durumu: Temel İstatistikler

Okul Künyesi

Okulumuzun temel girdilerine ilişkin bilgiler altta yer alan okul künyesine ilişkin tabloda yer almaktadır.

Temel Bilgiler Tablosu- Okul Künyesi

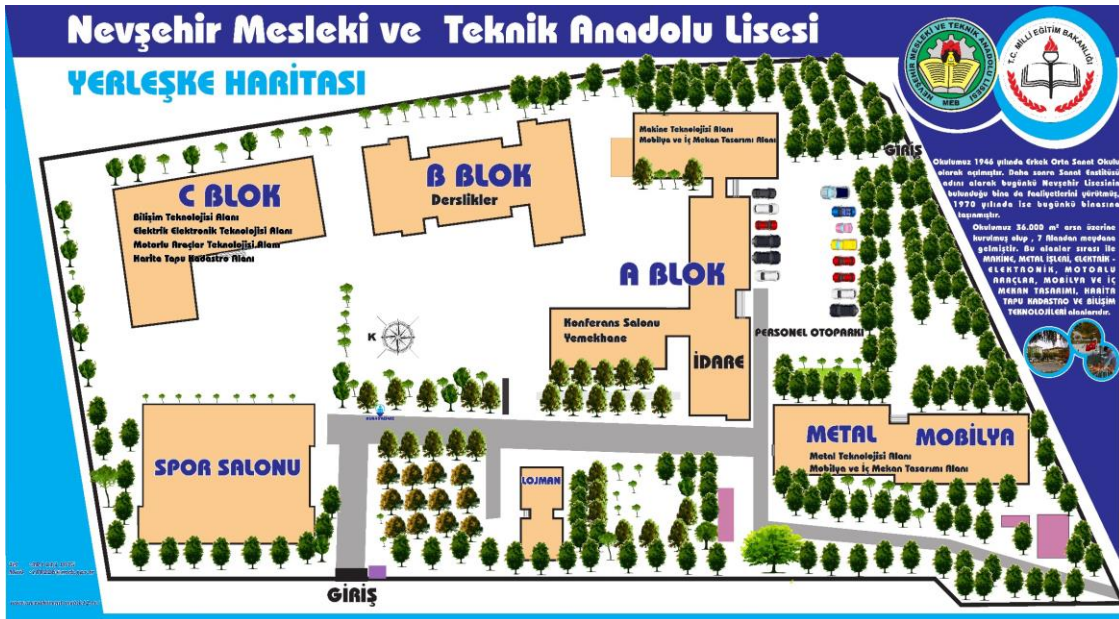
İli: NEVŞEHİR		İlçesi: MERKEZ			
Adres:	Yeni Mah. Milli İrade Cad. No27 50100 Nevşehir/Merkez	Coğrafi Konum (link):	 <p>GPS Koordinatları: 39.20676000; 34.84894100</p>		
Telefon Numarası:	0 384 213 10 75	Faks Numarası:	0 384 213 3717		
e- Posta Adresi:	188226@meb.k12.tr	Web sayfası adresi:	http://nevsehireml.meb.k12.tr/		
Kurum Kodu:	188226	Öğretim Şekli:	Tam Gün Tam Yıl		
Okulun Hizmete Giriş Tarihi: 1970		Toplam Çalışan Sayısı	124		
Öğrenci Sayısı:	Kız	6	Öğretmen Sayısı	Kadın	32
	Erkek	1269		Erkek	63
	Yabancı Öğrenci	50		Toplam	95
	Toplam	1275			
Derslik Başına Düşen Öğrenci Sayısı	:31,88	Şube Başına Düşen Öğrenci Sayısı	:21,98		
Öğretmen Başına Düşen Öğrenci Sayısı	:13,42	Şube Başına 30'dan Fazla Öğrencisi Olan Şube Sayısı	11		
Öğrenci Başına Düşen Toplam Gider Miktarı	:51000 TL	Öğretmenlerin Kurumdaki Ortalama Görev Süresi	:15,21 Yıl		

Okulumuz Bina ve Alanları

Okulumuzun binası ile açık ve kapalı alanlarına ilişkin temel bilgiler altta yer almaktadır.

Okul Yerleşkesine İlişkin Bilgiler

Okul Bölümleri	Özel Alanlar	Var	Yok
Okul Kat Sayısı	3	Çok Amaçlı Salon	*
Derslik Sayısı	38	Çok Amaçlı Saha	*
Derslik Alanları (m ²)	1596	Kütüphane	*
Kullanılan Derslik Sayısı	38	Fen Laboratuvarı	*
Şube Sayısı	57	Bilgisayar Laboratuvarı	*
İdari Odaların Alanı (m ²)	250	İş Atölyesi	*
Öğretmenler Odası (m ²)	50	Beceri Atölyesi	*
Okul Oturma Alanı (m ²)	32390	Pansiyon	*
Okul Bahçesi (Açık Alan)(m ²)			
Okul Kapalı Alan (m ²)	7,143		
Sanatsal, bilimsel ve sportif amaçlı toplam alan (m ²)			
Kantin (m ²)	42		
Tuvalet Sayısı	78		
Diğer (.....)			





Uygulanmakta Olan Planın Değerlendirilmesi

Okulumuzun 2019-2023 dönemi yıllık planı üç tema üzerine şekillendirilmiş, temalara bağlı amaçlar, hedefler ve performans göstergeleri belirlenmiştir. Genel olarak okulumuz stratejik planı hedeflerine ulaşma durumu aşağıdaki özet değerlendirme tablosundaki değerlerde gerçekleşmiştir.



STRATEJİK AMAÇ	STRATEJİK HEDEFLER	PERFORMANS GÖSTERGELERİ	HEDEFLER	2023 GERÇEKLEŞEN	
TEMA I: EĞİTİM VE ÖĞRETİME ERİŞİM Stratejik Amaç 1: Öğrencilerin uyum ve devamsızlık sorunlarını gideren etkin bir yönetim yapısı kurulacaktır.	Stratejik Hedef 1.1. Öğrencilerin okullaşma oranları artırılabilecek, uyum ve devamsızlık sorunları giderilecektir.	Kayıt bölgesindeki öğrencilerden okula kayıt yaptıranların oranı (%)	100	100	
		Okula yeni başlayan öğrencilerden oryantasyon eğitimine katılanların oranı (%)	90	95	
		Ortaöğretimde sınıf tekrar oranı (9. Sınıf) (%)	% 25	-	
		Bir eğitim ve öğretim döneminde 20 gün ve üzeri devamsızlık yapan öğrenci oranı (%)	% 7	% 6	
		Okulun özel eğitime ihtiyaç duyan bireylerin kullanımına uygunluğu (0-1)	1	1	
		Destekleme ve Yetiştirme Kurslarından Faydalanan öğrenci oranı (%)	% 20	% 15	
TEMA II: EĞİTİM VE ÖĞRETİMDE KALİTENİN ARTIRILMASI Öğrencilerimizin gelişmiş dünyaya uyum sağlayacak şekilde donanımlı bireyler olabilmesi için eğitim ve öğretimde kalite artırılacaktır.	Stratejik Hedef 2.1. Bütün bireylerin bedensel, ruhsal ve zihinsel gelişimlerine yönelik faaliyetlere katılım oranını ve öğrencilerin akademik başarı düzeylerini artırmak.	Öğrencilerin yıl sonu İngilizce dersi başarı puanı ortalamaları	78	80	
		Bir eğitim ve öğretim yılı döneminde Öğrenci başına okunan kitap sayısı	6	5	
		Bir eğitim ve öğretim yılı döneminde bilimsel, kültürel, sanatsal ve sportif alanlarda en az bir faaliyete katılan öğrenci oranı (%)	% 90	% 90	
		Hijyen, sağlıklı ve dengeli beslenme ile ilgili verilen eğitime katılan öğrenci oranı (%)	% 100	% 100	
		Eğitim Öğretim yılı içerisinde "Değerler Eğitimi" kapsamında yapılan çalışmalara katılan öğrenci oranı (%)	% 100	% 100	
		Stratejik Hedef 2.2. Etkin bir rehberlik anlayışıyla, öğrencilerimizi ilgi ve becerileriyle orantılı bir şekilde üst öğrenime veya istihdamda hazır hale getiren daha kaliteli bir kurum yapısına geçilecektir.	Üniversite Sınav sistemi, Sınava hazırlık, Üniversite tanıtımı, Sınav kaygısını ortadan kaldırmak için düzenlenen etkinlik sayısı	2	2
	Öğrencilere mesleklerin tanıtımı ve girişimcilikle ilgili yapılan rehberlik çalışması sayısı		3	3	
	Okulun Katıldığı proje sayısı		5	6	
	İşletmelerin memnuniyet oranı (%)		75	80	
	Mezunların memnuniyet oranı (%)		80	82	
	Stratejik Hedef 2.3. Etkin bir rehberlik anlayışıyla, öğrencilerimizi disiplin anlamında hem okul kurallarına uyan hem de ahlaklı bireyler olmalarını sağlayabilen örnek bir kurum olunacaktır.		Disiplin cezası alan öğrenci oranı (%)	%2	% 1,5
			Onur belgesi ile ödüllendirilen öğrenci oranı (%)	% 4	% 4
			Takdir ve teşekkür belgesi alan öğrenci oranı (%)	% 35	% 40
		Okul Toplantılarına katılan veli oranı (%)	%70	% 65	
TEMA III: KURUMSAL KAPASİTE Stratejik Amaç 3: Eğitim ve öğretim faaliyetlerinin daha nitelikli olarak verilebilmesi için okulumuzun kurumsal kapasitesi güçlendirilecektir.	Stratejik Hedef 3.1. Okulumuzun insan kaynakları, mali ve fiziksel altyapısı eğitim ve öğretim faaliyetlerinden beklenen sonuçların elde edilmesini temine edecek biçimde sürdürülebilirlik ve verimlilik esasına göre geliştirilecektir.	Öğretmen başına ortalama hizmet içi faaliyet sayısı	10	15	
		Gerçek iş ortamlarında mesleki gelişim faaliyetlerine katılan öğretmen sayısı	5	9	
		Buluş, patent ve faydalı model başvurusu yapan mesleki ve teknik eğitim kurumu öğrencisi ve öğretmeni sayısı	1	1	
		Sektörle iş birliği kapsamında yapılan protokol sayısı	2	1	
		Derslik başına düşen öğrenci sayısı	30	31,88	
		Okul güvenliğinin yeterlilik durumu (1=Yeterli, 0=Yetersiz)	1	1	
		Okulun "Beyaz Bayrak" sertifikası durumu (1=Var, 0=Yok)	1	1	
		Okulun Fiziki Kapasitesi (Sınıf, Salon, Bahçe, Atölye vb.) (1=Yeterli, 0=Yetersiz)	1	1	

"Eğitim ve Öğretime Erişim" teması altında belirlenen "Öğrencilerin uyum ve devamsızlık sorunlarını gideren etkin bir yönetim yapısı kurulacaktır." amacına yönelik belirlenen hedef ve göstergelerin hedeflenen değerlerine alınan tedbirler, uygulanan faaliyetler ve etkinlikler neticesinde ulaşılmıştır.

"Eğitim ve Öğretimde Kalitenin Artırılması" teması altında belirlenen "Bütün bireylere ulusal ve uluslararası ölçütlerde bilgi, beceri, tutum ve davranışın kazandırılması ile girişimci, yenilikçi, yaratıcı, dil becerileri yüksek, iletişime ve öğrenmeye açık, öz güven ve sorumluluk sahibi sağlıklı ve mutlu bireylerin yetişmesine imkân sağlamak" amacına yönelik belirlenen hedef ve göstergelerin hedeflenen değerlerine plan döneminde uygulanan stratejiler, faaliyetler ve etkinlikler neticesinde ulaşılmıştır.

" Kurumsal Kapasite" teması altında belirlenen "Eğitim ve öğretim faaliyetlerinin daha nitelikli olarak verilebilmesi için okulumuzun kurumsal kapasitesi güçlendirilecektir." amacına yönelik belirlenen hedef ve göstergelerin hedeflenen değerlerine plan döneminde uygulanan stratejiler, faaliyetler ve etkinlikler neticesinde ulaşılmıştır.

Yeni plan döneminde ilimizin planına bağlı olarak oluşturacağımız stratejik planda benzer performans göstergelerine yer verilecektir.

Yasal Yükümlülükler ve Mevzuat Analizi

Okulumuzun çalışmalarını ilgilendiren mevzuatlar incelenmiştir. Okul müdürlüğümüzün yasal yetki, görev ve sorumlulukları; Cumhurbaşkanlığı Teşkilatı Hakkında Cumhurbaşkanlığı Kararnamesi, T.C. Anayasası, 657 sayılı Devlet Memurları Kanunu, 1739 sayılı Millî Eğitim Temel Kanunu, Millî Eğitim Bakanlığı Okul Öncesi Eğitim ve İlköğretim Kurumları Yönetmeliği, Ortaöğretim Kurumları Yönetmeliği, Millî Eğitim Bakanlığı Eğitim Kurumları Sosyal Etkinlikler Yönetmeliği, Mesleki ve Teknik Eğitim Yönetmeliği, esaslarına ve diğer ilgili mevzuat ve kararlara göre belirlenmiştir.

Üst Politika Belgeleri Analizi

Okul müdürlüğümüze görev ve sorumluluk yükleyen amir hükümlerin tespit edilmesi için tüm üst politika belgeleri taranmış ve bu belgelerde yer alan politikalar incelenmiştir.

Üst politika belgeleri;

- 12. Kalkınma Planı
- Cumhurbaşkanlığı Programı,
- Orta Vadeli Program,
- Cumhurbaşkanlığı Yıllık Programı,

- Millî Eğitim Bakanlığı Stratejik Planı,
- İl Millî Eğitim Müdürlüğü Stratejik Planı,
- İlçe Millî Eğitim Müdürlüğü Stratejik Planı ile
- Okul/kurumu ilgilendiren ulusal, bölgesel ve sektörel strateji eylem planları

Nevşehir İl Millî Eğitim Müdürlüğü planları incelenerek bu çerçevede Müdürlüğümüz 2024-2028 Stratejik Planı'nın stratejik amaç, hedef, performans göstergeleri ve stratejileri hazırlanırken bu belgelerden yararlanılmıştır.

Faaliyet Alanları ile Ürün/Hizmetlerin Belirlenmesi

2024-2028 stratejik plan hazırlık sürecinde Müdürlüğümüzün faaliyet alanları ile ürün ve hizmetlerinin belirlenmesine yönelik çalışmalar yapılmıştır. Bu kapsamda Müdürlüğümüzün faaliyetleri ve ürün ve hizmetleri belirlenmiştir. Müdürlüğümüzün faaliyet alanları ile ürün ve hizmetleri şu şekildedir:

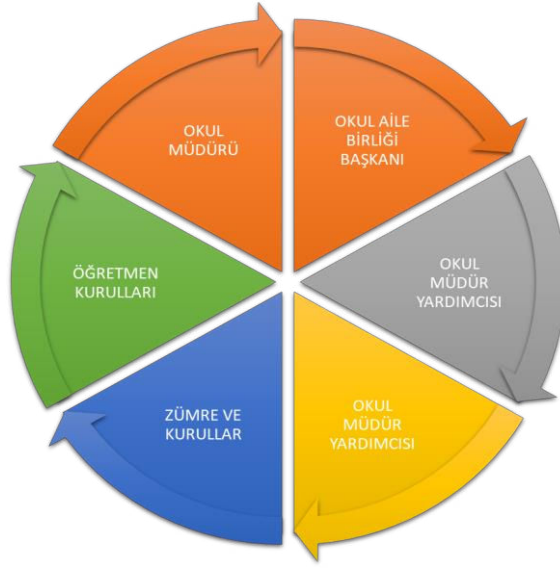
Tablo 3. Faaliyet Alanlar/Ürün ve Hizmetler Tablosu

Faaliyet Alanı	Ürün/Hizmetler
Öğretim-eğitim faaliyetleri	Kayıt-nakil işleri Devam-devamsızlık Sınıf geçme Sınav hizmetleri
Rehberlik faaliyetleri	Öğrencilere rehberlik Velilere rehberlik Genel rehberlik faaliyetleri
Sosyal, Kültürel ve sanatsal faaliyetler	Tiyatro, şiir dinletisi gezi, halk oyunları sergi, kermes
Sportif faaliyetler	Basketbol, Voleybol, Futbol, Atletizm, Satranç, Güreş
İnsan kaynakları faaliyetleri (mesleki gelişim faaliyetleri, personel etkinlikleri...)	Personellerin Öba üzerinden almış oldukları ve mahalli hizmet içi seminerlere katılma
Okul aile birliği faaliyetleri	Okul için yardım toplayıp, okul ihtiyaçlarının temin işleri
Öğrencilere yönelik faaliyetler	Sınıf içi satranç müsabakaları
Ölçme değerlendirme faaliyetleri	Ortak sınavlar, deneme sınavları
Öğrenme ortamlarına yönelik faaliyetler	Akıllı tahta
Ders dışı faaliyetler	Sınıf rehber öğretmen eşliğinde mangal partisi

Paydaş Analizi

Paydaş analizinin ilk aşamasında kurumumuzun paydaşlarının kimler olduğunun tespit edilebilmesi için; "Kurumumuzun faaliyet ve hizmetleri ile ilgisi olanlar kimlerdir? ", " Kurumumuzun faaliyet ve hizmetlerini yönlendirenler kimlerdir? ", "Kurumumuzun sunduğu hizmetlerden yararlananlar kimlerdir? ", " Kurumumuzun faaliyet ve hizmetlerden etkilenenler ile faaliyet ve hizmetlerini etkileyenler kimlerdir? " sorularına cevap aranmıştır.

Paydaşların kurumla ilişkileri belirlenerek iç paydaş /dış paydaş /yararlanıcı olarak sınıflandırılması yapılmıştır



Paydaş anketlerine ilişkin ortaya çıkan temel sonuçlara altta yer verilmiştir: Okulumuzda 2023-24 öğretim yılında 17 öğretmen 208 öğrenci ve 57 veli ile ankete katılmıştır. Bu anketlerde katılımcılara toplam 14 adet soru sorulmuş ve 5 kategoride cevap vermeleri istenmiştir. Bu 5 kategori

Kesinlikle katılıyorum

Katılıyorum

Kararsızım

Kısmen katılıyorum

Katılmıyorum

Şeklinde. Bu sorulara verilen cevaplar içerisinde her soru için işaretlenen en fazla 5 madde aşağıdaki öğretmen öğrenci ve veli anket sonuçlarında ifade edilmiştir.

VELİ GÖRÜŞ DEĞERLENDİRME ANKET SONUÇ

Maddeler	Kesinlikle Katılıyorum	Katılıyorum	Kararsızım	Kısmen Katılıyorum	Katılmıyorum
1	31	23	3	0	0
2	28	22	4	3	0
3	22	25	4	4	2
4	22	24	9	0	2
5	18	22	13	4	0
6	16	23	14	2	2
7	19	25	11	1	1
8	24	19	10	2	2
9	25	23	6	2	1
10	16	31	7	2	1
11	17	29	7	2	2
12	21	22	10	3	1
13	17	22	11	5	2

ÖĞRETMEN GÖRÜŞ DEĞERLENDİRME ANKET SONUÇ

Maddeler	Kesinlikle Katılıyorum	Katılıyorum	Kararsızım	Kısmen Katılıyorum	Katılmıyorum
1	4	11	1	1	0
2	7	9	0	1	0
3	5	6	4	0	2
4	8	6	1	1	1
5	8	5	3	1	0
6	7	6	2	1	1
7	2	9	4	1	1
8	3	11	1	2	0
9	2	14	1	0	0
10	6	7	3	1	0
11	5	9	3	0	0
12	6	7	3	1	0
13	5	11	0	1	0

ÖĞRENCİ GÖRÜŞ DEĞERLENDİRME ANKET SONUÇ

Maddeler	Kesinlikle Katılıyorum	Katılıyorum	Kararsızım	Kısmen Katılıyorum	Katılmıyorum
1	71	72	25	21	19
2	41	67	38	32	30
3	37	54	55	19	43
4	31	38	48	27	64
5	49	52	36	30	41
6	30	32	31	18	97
7	50	57	35	26	40
8	55	77	30	17	29
9	28	17	22	21	120
10	18	32	46	31	81
11	48	62	33	26	39
12	19	18	42	27	102
13	37	51	33	30	57

EK-1 Paydaş Sınıflandırma Matrisi

PAYDAŞLAR	İÇ PAYDAŞLAR	DIŞ PAYDAŞLAR	YARARLANICI		
	Çalışanlar, Birimler	Temel ortak	Stratejik ortak	Tedarikçi	Müşteri, hedef kitle
Millî Eğitim Bakanlığı		X	X		
Valilik		X	X		
Millî Eğitim Müdürlüğü Çalışanları		X	X		
İlçe Millî Eğitim Müdürlükleri		X	X		
Okullar ve Bağlı Kurumlar		X	X		
Öğretmenler ve Diğer Çalışanlar	X		X		
Öğrenciler ve Veliler	X				X
Okul Aile Birliği	X				X
Üniversite		X	X		
Özel İdare		X		X	
Belediyeler		X		X	
Güvenlik Güçleri (Emniyet, Jandarma)		X		X	
Bayındırlık ve İskân Müdürlüğü		X		X	
Sosyal Hizmetler Müdürlüğü		X		X	
Gençlik ve Spor Müdürlüğü		X		X	
Muhtarlık		X	X		
İşveren kuruluşlar		X		X	
Sivil Toplum Kuruluşları		X	X		
Turizm Uygulama otelleri		X	X		

EK -2 Paydaş Önceliklendirme Matrisi

Paydaş	İç Paydaş	Dış Paydaş	Yararlanıcı (Müşteri)	Neden Paydaş?	Önceliği
MEB		√		Bağlı olduğumuz merkezi idare	1
Öğrenciler			√	Hizmetlerimizden yaralandıkları için	1
Özel İdare		√		Tedarikçi mahalli idare	1
STK		√		Amaç ve hedeflerimize ulaşmak için iş birliği yapacağımız kurumlar	..

Ek-3 Yararlanıcı Ürün/Hizmet Matrisi

Ürün Hizmet Yararlanıcı (Müşteri)	Eğitim-Öğretim (Örgün-)	Yatılılık-Bursluluk	Nitelikli İş Gücü	AR-GE, Projeler, Danışmanlık	Altyapı, Donatım Yatırım	Yayın	Rehberlik, Kurs, Sosyal etkinlikler	Mezunlar (Öğrenci)	Ölçme-Değerlendirme
Öğrenciler	√	o			√	√	√		
Veliler							√		
Üniversiteler			o	o					
Medya			o	o					
Uluslararası kuruluşlar				o		o			
Meslek Kuruluşları	o								
Sağlık kuruluşları			o						
Diğer Kurumlar									o
Özel sektör			√	o			o		

Tabloda yer paydaşların listesi okul/kurumun türüne ve yapısına göre değişiklik gösterebilir.

√ : Tamamı O : Bir kısmı

Kuruluş İçi Analiz

Kurum içi analiz çalışmasında; müdürlüğümüzün organizasyon yapısı, insan kaynakları, kurum kültürü, teknolojik bilişim altyapısı, fiziki ve mali kaynaklar yönünden ayrıntılı olarak ele alınmıştır.

Okulumuzda yer alan sınıfların öğrenci sayıları alttaki tabloda verilmiştir.

SINIFI	Öğrenci SAYISI	SINIFI	Öğrenci SAYISI
9-Bilişim	19	11-Bilişim	19
9-Metal	26	11-Metal	7
9-Motor	26	11-Motor	21
9-Elk.Elt	28	11-Elk.Elt A-B	18+13
9-Mobilya	22	11-Mobilya	12
9-Makine	17	11-Makine	4
9-Harita	16	11-Harita	4
9 ATP Elk.Elt	21	11 ATP Elk.Elt	15
9 ATP Bilişim	25	11 ATP Bilişim	21
9 ATP Makine	20	11 ATP Makine	19
10-Bilişim	13	12-Bilişim	30
10-Metal	6	12-Metal	5
10-Motor	9	12-Motor	28
10-Elk.Elt	11	12-Elk.Elt A-B	25+17
10-Mobilya	7	12-Mobilya	18
10-Makine	6	12-Makine	12
10-Harita	4	12-Harita	12
10 ATP Elk.Elt	20	12 ATP Sayısal A	30
10 ATP Bilişim	21	12 ATP Sayısal B	26
10 ATP Makine	12	12 ATP Eşit Ağırlık	22

9-A MESEM	25	11-A MESEM	29
9-B MESEM	29	11-B MESEM	31
9-C MESEM	39	11-C MESEM	20
9-D MESEM	22	11-D MESEM	23
9-E MESEM	25	12-A MESEM	28
9-F MESEM	23	12-B MESEM	31
10-A MESEM	39	10-D MESEM	39
10-B MESEM	38	10-E MESEM	39
10-C MESEM	38	10-F MESEM	37

Yabancı Uyruklu Öğrenciler

Uyruğu			Toplam
	Kız	Erkek	
Suriye	-	13	13
Irak	-	4	4
Afgan	-	31	31
İran	-	1	1
....			

BEB 'li öğrenci sayılarımız

	Kız	Erkek	
2021-2022	-	23	23
2022-2023	-	20	20
2023-2024	-	17	17

Teşkilat Yapısı

PERSONEL KADROSU

İDARE

Mehmet DURSUN
Okul MüdürüEmre SÜZER
Müdür Yard.Emümen GÖNÜL
Müdür Yard.Mehmet CIVİL
Müdür Yard.İbrahim ÖZMEZ
Müdür Yard.Salih APLAK
Müdür Yard.Neslihan ÖZDEMİR
Müdür Yard.Emrah KAYI
Müdür Yard.

BİLİŞİM



Mustafa BULCUK



Fatih ŞAHİN



Habibe Berna ÖZER



Mehmet Ali COŞKUN



Umit HANÇALI



İbrahim GÜÇLÜ



Sadık GÖZÜBÜYÜK

ELEKTRİK ELEKTRONİK



Galip ÖZER



Cem DOĞANAY



Cnel KILIÇ



İbrahim USTA



İbrahim İNAL



Mehmet YILDIR



Ahmet ŞENER



Mevlüt TUNCEL



Özgür Dursun SALTIK



Mete GÜNEŞ

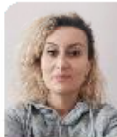


Mustafa ERGEN



Yasın ŞENÇOKL

REHBERLİK



Elif DEMİRBUĞRA



Yasemin Ş. KEŞAL



Gamze VAROL



Seda ALTUNTUĞ ÇEKİÇ



Demet ÖZDEMİR



Seda ŞAHİN

HARİTA VE TAPU

MAKİNE



Ahmet DINC



Ayhan CEKER



Halil AKKUS



Alpaslan YAVUZ



Sinan SERHAT



Şahin ÖZAYDIN



Ali GÖKTÜRK

METAL



İlyas PINARLIK



Mustafa UĞUR



Ahmet KUMAŞDERE



Hakan ERÇİHAN



İsmail DEMİREL



Murat İMRENMEZ



Sedat Güneş ERTUNA

MOBİLYA VE İÇ MEKAN TASARIMI

BEDEN EĞİTİMİ



İbrahim ÇAKIR



İbrahim DÜLGER



Ziya BUKAN

MOTOR



Okan EKİNCİ



Ercan KARACA



Tahsin ERİM



Ali KARGIN



Erdal YILDIRIM

BİYOLOJİ



Tülay BALLI



Güven AÇI



Abdurrahman ÖZKUL



Hatice ALTU



Vesile Yalveren



Muhammed KOÇAK

DİN KÜLTÜRÜ VE AHLAK BİLGİSİ

FELSEFE



Emre TUNCEL



Yahya MUTLU

KİMYA



Fevzi ERGUN

FİZİK



Mera ULUER



Elif ERGUN

İNGİLİZCE



Fatihe Mehmet DLAVER



Server HAMARAT



Zeynep KAYABAŞI



Tuncay ÖZDEMİR

G.SANATLAR



Özçiftçi DÜZGÜNER

MATEMATİK



COĞRAFYA



TARİH



TÜRK DİLİ VE EDEBİYATI



MEMURLAR



TEKNİSYENLER



GECE BEKÇİSİ



YARDIMCI HİZMETLER



İnsan Kaynakları

Okul/kurumun hedefleriyle uyumlu, kurumsal ve bireysel performans için kritik olan bilgi, beceri ve tutumların tümünü kapsamalıdır. Personele ilişkin nicel veriler ile personelin sahip olduğu niteliklerin analizi yapılmıştır.

Okulumuzun çalışanlarına ilişkin bilgiler altta yer alan tabloda belirtilmiştir.

(Kadrolu, geçici görevlendirme, ücretli veya sözleşmeli olması fark etmeksizin tüm çalışanlar dâhil edilecektir.)

Tablo 4 Okulumuzun çalışanlarına ilişkin bilgiler

Unvan	Erkek	Kadın	Toplam
Okul Müdürü ve Müdür Yardımcısı	7	1	8
Öğretmen	63	32	95
Rehber Öğretmen	0	3	3
Yardımcı Personel	9	5	14
Güvenlik Personeli	2	0	2
Toplam Çalışan Sayıları	112	0	124



Tablo 5 Çalışanların Görev Dağılımı

Çalışanın Ünvanı	Görevleri
Okul /Kurum Müdürü	Öğrenci işleri denetimi, personel görev dağılımı ve ücretlerinin denetimi, ders programı denetimi, ödül ve disiplin denetimi, okul aile birliği denetimi, ihale ve alım satım işleri ,resmi yazışmalar, sosyal etkinlikler denetimi, DYK kursları denetimi , kurul ve komisyonlar; ders işlemleri, nöbet işlemlerinin denetimi; kulüp danışmanlığı, sınıf rehber öğretmenliği işlerinin denetimi, okulun bakım ve onarımı denetimi, temizlik işleri denetimi
Müdür Baş Yardımcısı	Öğrenci ödül ve disiplin kurulu başkanlığı, müdür yardımcılarının çalışmalarını izlenmesi, ders programı; aylık, ücret ve sosyal yardımlarla ilgili iş ve işlemler, nöbet işlemleri, idareci ve öğretmen nöbet işlemleri, personel görev dağılımı, maaş, ek ders vs. ücretlerinin düzenlenmesi
Müdür Yardımcısı	Öğrenci işleri, personel ücretleri, ders programı, ödül ve disiplin, okul aile birliği, ihale ve alım satım işleri, resmi yazışmalar, sosyal etkinlikler, DYK kursları
Atölye ve Bölüm Şefleri	Alanın bina, eşya, makine-teçhizat ve diğer taşınırların bakım, onarım, koruma, saklama ve kullanıma hazır bulundurulması; kullanılan makine, araç-gereç ve teçhizatın okul imkânlarıyla onarımı; alan/bölüm, atölye ve laboratuvar ile ilgili kayıtları tutma; temrin uygulamalarında eğitim ve öğretimi geliştirecek ders araç-gerecinin yapılması; mezunları izleme ve işe yerleştirme çalışmalarını ilgili alan öğretmenleriyle birlikte yürütme, sektörle bilgi ve teknoloji alışverişi
Öğretmenler	Ders işlemleri, nöbet işlemleri, kulüp danışmanlığı, sınıf rehber öğretmenliği işleri
Yönetim İşleri ve Büro Memuru	Resmi Yazışmalar
Yardımcı Hizmetler Personeli	7

Tablo 6. İdari Personelin Hizmet Süresine İlişkin Bilgiler

Hizmet Süreleri	2024 Yıl İtibarıyla	
	Kişi Sayısı	%
1-4 Yıl	0	-
5-6 Yıl	0	-
7-10 Yıl	0	-
10.....Üzeri	8	100

Tablo 7. Okul/Kurumda Oluşan Yönetici Sirkülasyonu Oranı

	Yıl İçerisinde Okul/Kurumdan Ayrılan Yönetici Sayısı			Yıl İçerisinde Okul/Kurumda GöreveBaşlayan Yönetici Sayısı		
	2021	2022	2023	2021	2022	2023
TOPLAM	1	1	1	-	2	2

Tablo 8. İdari Personelin Katıldığı Hizmet İçi Programları

Adı ve Soyadı	Görevi	Katıldığı Çalışmanın Adı	Katıldığı Yıl
Mehmet DURSUN	Müdür	57 Adet Katılım	2009-2024 Arası
HAKAN DÖNMEZ	Müdür Başyardımcısı	146 Adet Katılım	2009-2024 Arası
MEHMET CİVİL	Müdür Yardımcısı	34 Adet Katılım	2009-2024 Arası
AYŞEGÜL DEMİRSES BAŞAR	Müdür Yardımcısı	34 Adet Katılım	2009-2024 Arası
SALİH APLAK	Müdür Yardımcısı	26 Adet Katılım	2009-2024 Arası
ERCÜMENT GÖNÜL	Müdür Yardımcısı	44 Adet Katılım	2009-2024 Arası
EMRE SÜZER	Müdür Yardımcısı	25 Adet Katılım	2009-2024 Arası
EMRAH KAMACI	Müdür Yardımcısı	261 Adet Katılım	2009-2024 Arası

Tablo 9. Öğretmenlerin Hizmet Süreleri (Yıl İtibarıyla)

Hizmet Süreleri	Branşı	Kadın	Erkek	Hizmet Yılı	Toplam
	20 Branşta	33	62		95
1-3 Yıl		0	1		1
4-6 Yıl		2	3		5
7-10 Yıl		7	5		12
11-15 Yıl		6	7		13
16-20		6	4		10
20 ve üzeri		42	12		54

Tablo 10. Kurumda Gerçekleşen Öğretmen Sirkülasyonunun Oranı

	Yıl İçerisinde Kurumdan Ayrılan Öğretmen Sayısı			Yıl İçerisinde Kurumda Göreve Başlayan Öğretmen Sayısı		
	2021	2022	2023	2021	2022	2023
TOPLAM	4	2	3	2	5	2

Tablo 11. Öğretmenlerin Katıldığı Hizmet İçi Eğitim Programları (2009-2024 Arası)

SN	Adı Soyadı	Kurs Sayısı	SN	Adı Soyadı	Kurs Sayısı	SN	Adı Soyadı	Kurs Sayısı
1	MUSTAFA BULCUK	34	29	MURAT İMRENMEZ	41	57	VESİLE YOLVEREN	27
2	HABİBE BERNA ÖZER	88	30	İSMAİL DEMİREL	21	58	MUHAMMED KOÇAK	23
3	ÜMİT HANOĞLU	80	31	HAKAN ERCİHAN	20	59	FATİH MEHMET DİLAVER	20
4	FATİH ŞAHİN	66	32	OKAN EKİNCİ	50	60	SERVET HAMARAT	31
5	MEHMET ALİ COŞKUN	51	33	ERCAN KARACA	26	61	ZEYNEP KAYABAŞI	24
6	İBRAHİM GÜÇLÜ	56	34	TAHSİN ERİM	20	62	TUNCAY ÖZDEMİR	19
7	SADİ GÖZÜBÜYÜK	26	35	ALİ KARGIN	24	63	ELİF ERGÜN	37
8	GÖKHAN ÖZER	50	36	İLYAS PINARLIK	24	64	MERAL ULUER	49
9	MEHMET YILDIZ	32	37	MUSTAFA UĞUR	13	65	FEVZİ ERGÜN	37
10	MEVLÜT TUNCEL	70	38	AHMET KUMAŞDERE	24	66	GÜVEN AŞÇI	32
11	EROL KILIÇ	25	39	DEMET HELVACI	34	67	TÜLAY BALLI	32
12	CEM DOĞANAY	37	40	ELİF YÜKSEK	38	68	OSMAN CİVCİR	28
13	METE GÜNEŞ	91	41	ESER TAMAR	24	69	MUSTAFA ARISOY	26
14	HAKAN USTA	52	42	SEVGİ YÜKSEL	19	70	İSA CERİT	34
15	HÜSEYİN İNAL	18	43	MURAT DEMİRATAN	30	71	MELİHA KARAKAYA	33
16	AHMET ŞENER	36	44	AYŞEGÜL SATAŞMAZ	27	72	ERTUĞRUL MERT	37
17	ÖMER DURMUŞ SALTİK	27	45	ZEYNEP KARTAL	19	73	ATILLA DEĞİRMENCİ	43
18	MUSTAFA ERGEN	20	46	TÜRKAN GÜR	32	74	YAHYA MUTLU	25
19	YASİN GENÇKOL	23	47	YASEMİN TURASAN	20	75	EMRE TUNCEL	36
20	AHMET DİNÇ	32	48	CEVAT YÜKSEK	40	76	ELİF TATAROĞLU	50
21	HALİL AKKUŞ	27	49	MEHMET ÖZKAYA	29	77	GAMZE VAROL	31
22	ŞAHİN ÖZAYDIN	26	50	BENGÜ DÜZLEYEN DİNÇ	30	78	İBRAHİM DÜLGER	41
23	AYHAN ÇEKER	23	51	SAFİYE ÜNAL KARA	20	79	İBRAHİM ÇAKIR	28
24	ALİ GÖKTÜRK	30	52	SEVİM ERAVCI	31	80	ZİYA BUKAN	39
25	SİNAN SERHAT	21	53	YÜKSEL YILMAZ	28	81	YASEMİN ŞAHİN KESAL	36
26	ALPASLAN YAVUZ	35	54	PAKİZE UYGUN	26	82	ERDAL YILDIRIM	15
27	SEDA ALTUNTUĞ ÇEKİÇ	18	55	ABDURRAHMAN ÖZKUL	28	83	ÖZGÜÇ DÜZGÜNER	20
28	S.GÖKMEN ERTUNA	32	56	HATİCE ALTU	35			

Tablo 12. Kurumdaki Mevcut Hizmetli/ Memur Sayısı

	Görevi	Erkek	Kadın
1	Memur	3	-
2	Hizmetli	10	1
3	Teknisyen	2	0
4		

Tablo 13. Okul/kurum Rehberlik Hizmetleri

Mevcut Kapasite				Mevcut Kapasite Kullanımı ve Performans					
Psikolojik Danışman Norm Sayısı	Görev Yapan Psikolojik Danışman Sayısı	İhtiyaç Duyulan Psikolojik Danışman Sayısı	Görüşme Odası Sayısı	Danışmanlık Hizmeti Alan			Rehberlik Hizmetleri İle İlgili Düzenlenen Eğitim/Paylaşım Toplantısı vb. Faaliyet Sayısı		
				Öğrenci Sayısı	Öğretmen Sayısı	Veli Sayısı	Öğretmenlere Yönelik	Öğrencilere Yönelik	Velilere Yönelik
3	3	0	3	247	66	76	9	8	2

Teknolojik Düzey

Okulumuzun bilgisayar donanımı, etkileşimli tahta, internet, fotokopi ve diğer teknolojik imkanları yeterli durumdadır. Öğretmenlerimizin ve diğer personellerimizin teknolojik okur yazarlığı yeterli düzeydedir. Okulumuz hizmetlerinin yararlanıcılara daha hızlı ve etkili şekilde sunulması için güncel teknolojik araçlar etkin bir biçimde kullanılmaktadır.

Tablo 14. Teknolojik Araç-Gereç Durumu

Araç-Gereçler	2021	2022	2023	İhtiyaç
Akıllı Tahta Sayısı	75	75	83	-
Masaüstü Bilgisayar Sayısı	200	200	245	100
Taşınabilir Bilgisayar Sayısı	1	1	3	2
Yazıcı Sayısı	10	10	16	1
Tarayıcı	2	2	2	-
Projeksiyon Sayısı	2	2	1	-
Fotokopi Makinesi	2	3	5	1
Fax	1	1	1	-
TV Sayısı	1	1	3	-
İnternet Bağlantı Hızı	1	1	1	-

Tablo 15. Fiziki Mekân Durumu

Fiziki Mekân	Var	Yok	Adedi	İhtiyaç	Açıklama
Öğretmen Çalışma Odası	X	-	3	-	
Ekipman Odası	X	-	3		
Kütüphane	X	-	1		
Rehberlik Servisi	X	-	3		
Resim Odası	X	-	1	-	
Müzik Odası	-	X	-	-	
Çok Amaçlı Salon	X	-	1	-	
Spor Salonu	X	-	1	-	
Fen Laboratuvarı	X	-	2	-	
Bilgisayar Laboratuvarı	X	-	12	-	
Tasarım Beceri Atölyesi	-	X	-	-	

Mali Kaynaklar

Okulumuzun genel bütçe ödenekleri, okul aile birliği gelirleri ve diğer katkılar da dâhil olmak üzere gelir ve giderlerine ilişkin son iki yıl gerçekleşme bilgileri alttaki tabloda verilmiştir.

Tablo 16 Okulumuzun Genel Bütçe

Kaynaklar	2024	2025	2026	2027	2028
Genel Bütçe	-	-	-	-	-
Okul Aile Birliği	185.000	250.000	300.000	400.000	500.000
Özel İdare	-	-	-	-	-
Kira Gelirleri	78.000	100.000	120.000	150.000	175.000
Döner Sermaye	-	-	-	-	-
Dış Kaynak/Projeler	-	-	-	-	-
Diğer	-	-	-	-	-
TOPLAM	263.000	350.000	420.000	550.000	675.000

Tablo 17. Harcama Kalemleri

Harcama Kalemi	Çeşitleri	miktar
Personel	Sözleşmeli olarak çalışan personelin (sekreter temizlik, güvenlik) ücret, vergi, sigorta vb. giderleri	-
Onarım	Okul/kurum binası ve tesisatlarıyla ilgili her türlü küçük onarım; makine, bilgisayar, yazıcı vb. bakım giderleri	20000tl
Sosyal-sportif faaliyetler	Etkinlikler ile ilgili giderler	100000 t1
Temizlik	Temizlik malzemeleri alımı	90000 t1
İletişim	Telefon, faks, internet, posta, mesaj giderleri	50000
Kırtasiye	Her türlü kırtasiye ve sarf malzemesi giderleri	60000 t1

İstatistiki Veriler

Tablo 18 İstatistiki Veriler

ÖĞRENCİ DURUMU	2021-2022	2022-2023	2023-2024
Genel öğrenci mevcudu	850	1300	1269
Ortalama sınıf mevcudu	18	21	22
Mevcudu en fazla olan sınıf öğrenci sayısı	3	34	34
Mevcudu en az olan sınıf öğrenci sayısı	7	7	5
Kaynaştırma eğitime tabi öğrenci sayısı	5	7	11

DESTEKLEME YETİŞTİRME KURSLARI (DYK)	2020-2021	2021-2022	2022-2023
Kurs Açılan Dersler	-	-	6
Kursa Katılan Öğrenci Sayısı	-	-	90
Kurslarda Görev Alan Öğretmen Sayısı	-	-	6

LİSANS VE ÖN LİSANS KAZANAN ÖĞRENCİLER	2020-2021	2021-2022	2022-2023
Lisans	1	3	8
Önlisans	14	22	25

OKULUN AKADEMİK BAŞARISI	2020-2021	2021-2022	2022-2023
Ulusal düzeyde yapılan sınavlarda başarı sağlayan öğrenci oranı	-	-	-
İl başarı sırası	-	-	-
Sınıfını doğrudan geçen öğrenci oranı	%76	%75	%70
Sınıf tekrarı yapan öğrenci oranı	%6	%4	%3

OKUL FAALİYETLERİNE KATILIM	Kutlama Etkinlikleri			Anma Günleri			Kermesler		
	Görevli Öğretmen Sayısı	Katılan Öğrenci Sayısı	Katılan Veli sayısı	Görevli Öğretmen Sayısı	Katılan Öğrenci Sayısı	Katılan Veli sayısı	Görevli Öğretmen Sayısı	Katılan Öğrenci Sayısı	Katılan Veli sayısı
2020-2021	95	750	10	95	750	0	-	-	-
2021-2022	95	1000	30	95	1000	0	-	-	-
2022-2023	95	1100	50	95	1100	0	-	-	-

OKUL KÜLTÜREL FAALİYETLERİNE KATILIM	GEZİLER			SERGİLER			TİYATRO-DİNLETİ		
	Görevli Öğretmen Sayısı	Katılan Öğrenci Sayısı	Katılan Veli sayısı	Görevli Öğretmen Sayısı	Katılan Öğrenci Sayısı	Katılan Veli sayısı	Görevli Öğretmen Sayısı	Katılan Öğrenci Sayısı	Katılan Veli sayısı
2020-2021	1	90	-	-	-	-	-	-	-
2021-2022	5	250	-	5	100	-	3	60	-
2022-2023	5	300	-	1	50	-	-	-	-

BİLİMSEL ÇALIŞMA PROJE DURUMU	2020-2021	2021-2022	2022-2023
Okul bilimsel araştırmaları (Okulun paydaşlarınca yapılan bilimsel araştırmalar belirtilir.)	-	-	-
Okul bilimsel yayımları (Okul/kurum ya da okul paydaşlarınca yayımlanan kitap, makale vb. bilimsel yayımlardan bahsedilir.)	-	-	-
Okulun Katıldığı Proje Sayısı	1	1	1

SPOR KULÜBÜ FAALİYETLERİ		2020-2022	2021-2023	2022-2024
Basketbol	Antrenör Sayısı	-	1	1
	Lisanslı Öğrenci Sayısı	-	-	15
	Kazanılan Başarılar	-	-	-
	Mezun olduktan sonra spora devam eden öğrenci sayısı	-	-	-
Voleybol	Antrenör Sayısı	1	1	1
	Lisanslı Öğrenci Sayısı	14	14	14
	Kazanılan Başarılar	İl 3.	İl 2.	-
	Mezun olduktan sonra spora devam eden öğrenci sayısı	2	2	-
Futbol	Antrenör Sayısı	1	1	1
	Lisanslı Öğrenci Sayısı	20	20	20
	Kazanılan Başarılar	İl 1.	İl 1.	İl 1.
	Mezun olduktan sonra spora devam eden öğrenci sayısı	5	10	9
Masa Tenisi	Antrenör Sayısı	-	-	-
	Lisanslı Öğrenci Sayısı	10	20	20
	Kazanılan Başarılar	İl 3.	İl 3.	İl 3.
	Mezun olduktan sonra spora devam eden öğrenci sayısı	2	2	1
Futsal	Antrenör Sayısı	1	1	1
	Lisanslı Öğrenci Sayısı	30	70	90
	Kazanılan Başarılar	İl 1.	İl 1.	İl 1.
	Mezun olduktan sonra spora devam eden öğrenci sayısı	10	20	35
Hentbol	Antrenör Sayısı	1	1	1
	Lisanslı Öğrenci Sayısı	15	15	15
	Kazanılan Başarılar	İl 2.	İl 2.	İl 2.
	Mezun olduktan sonra spora devam eden öğrenci sayısı	3	5	7

ÖĞRENCİ DEVAM DURUMU	2020-2021	2021-2022	2022-2023
Öğrencilerin Devamsızlık Ortalaması	-	19,3	17,2
Devamsızlıktan Kalan Öğrenci Sayısı	-	74	56
Önceki Yıl devamsız olup da devamı sağlanan öğrenci sayısı	-	2	3

KURULAN SOSYAL KULÜPLER	KULÜPLERİN GERÇEKLEŞTİRDİĞİ FAALİYET SAYISI		
	2020-2021	2021-2022	2022-2023
AFETE HAZIRLIK KULÜBÜ	6	8	6
BİLİŞİM İNTERNET VE SOSYAL MEDYA KULÜBÜ	5	7	6
ÇEVRE VE YEŞİLİ KORUMA KULÜBÜ	2	2	2
DEĞERLER KULÜBÜ	3	4	3
DİJİTAL OYUN VE TASARIM KULÜBÜ	3	4	3
E-TWİNING VE ZEKA OYUNLARI	6	7	8
İHA KULÜBÜ	2	2	2
İZCİLİK KULÜBÜ	2	5	7
KIZILAY VE SOSYAL YARDIMLAŞMA KULÜBÜ	2	2	2
KÜTÜPHANECİLİK KULÜBÜ	2	2	2
MESLEK TANITIM KULÜBÜ	3	3	3
ROBOT KULÜBÜ	5	10	9
SAĞLIK TEMİZLİK VE BESLENME KULÜBÜ	2	2	2
SPOR KULÜBÜ	4	12	10
TRAFİK GÜVENLİĞİ VE İLK YARDIM KULÜBÜ	2	3	2
YAYIN VE İLETİŞİM KULÜBÜ	3	3	2
YEŞİLAY KULÜBÜ	2	3	2

PERSONEL DEVAM DURUMU	2020-2021	2021-2022	2022-2023
Personel Sevk Alma ortalaması	%5	%6	%5
Zorunlu izinler hariç alınan izin süreleri	-	-	-
Alınan rapor ortalaması	9	10	8

Çevre Analizi (PESTLE)

Çevre analiziyle okul/kurum üzerinde etkili olan veya olabilecek politik, ekonomik, sosyo-kültürel, teknolojik, yasal çevresel dış etkenlerin tespit edilmesi amaçlanır. Dış çevreyi oluşturan unsurlar (nüfus, demografik yapı, coğrafi alan, kentsel gelişme, sosyokültürel hayat, ekonomik, sosyal, politik, kültürel durum, çevresel, teknolojik ve rekabete yönelik etkenler vb.) okul ve kurumun kontrolü dışındaki koşullara bağlı ve farklı

eğilimlere sahiptir. Bu unsurlar doğrudan veya dolaylı olarak okul/kurumun faaliyet alanlarını etkilemektedir.

Tablo 19. PESTLE Analiz Tablosu

Politik-Yasal etkenler	Ekonomik etkenler
Kalkınma Planı ve Orta Vadeli Program, Bakanlık, il ve ilçe stratejik planlarının incelenmesi, Yasal yükümlülüklerin belirlenmesi, Oluşturulması gereken kurul ve komisyonlar, Okul/kurum çevresindeki politik durum	Okul/kurumun bulunduğu çevrenin genel gelir durumu, İş kapasitesi, Okul/kurumun gelirini artırıcı unsurlar, Okul/kurumun giderlerini arttıran unsurlar, Tasarruf sağlama imkânları, Mal-ürün ve hizmet satın alma imkânları, Kullanılabilir bütçe
Sosyokültürel etkenler	Teknolojik etkenler
Kariyer beklentileri, Ailelerin ve öğrencilerin bilinçlenmeleri, Aile yapısındaki değişimler (geniş aileden çekirdek aileye geçiş, erken yaşta evlenme vs.), Nüfus artışı, Göç, Nüfusun yaş gruplarına göre dağılımı, Hayat beklentilerindeki değişimler (Hızlı para kazanma hırısı, lüks yaşama düşkünlük, kırsal alanda kentsel yaşam), Beslenme alışkanlıkları, Değerler, Mesleki etik kuralları vb.	e- Devlet uygulamaları, Dijital Platformlar üzerinden uzaktan eğitim imkânları, Okul/kurumun sahip olmadığı teknolojik araçlar, Personelin ve öğrencilerin teknoloji kullanım kapasiteleri, Personelin ve öğrencilerin sahip olduğu teknolojik araçlar, Teknoloji alanındaki gelişmeler, Teknolojinin eğitimde kullanımı
Çevresel Etkenler	
Bitki örtüsü, Doğal kaynakların korunması için yapılan çalışmalar, Çevrede yoğunluk gösteren hastalıklar, Doğal afetler (deprem kuşağında bulunma, Covid 19, Kene vakaları vb.) *Örnek olarak verilmiştir. Değerlendirme okul/kurum özelinde yapılacaktır.	

GZFT (Güçlü, Zayıf, Fırsat, Tehdit) Analizi

Okulumuzun temel istatistiklerinde verilen okul künyesi, çalışan bilgileri, bina bilgileri, teknolojik kaynak bilgileri ve gelir gider bilgileri ile paydaş anketleri sonucunda ortaya çıkan sorun ve gelişime açık alanlar iç ve dış faktör olarak değerlendirilerek GZFT tablosunda belirtilmiştir. Dolayısıyla olguyu belirten istatistikler ile algıyı ölçen anketlerden çıkan sonuçlar tek bir analizde birleştirilmiştir.

Kurumun güçlü ve zayıf yönleri donanım, malzeme, çalışan, iş yapma becerisi, kurumsal iletişim gibi çok çeşitli alanlarda kendisinden kaynaklı olan güçlülükleri ve

zayıflıkları ifade etmektedir ve ayrımda temel olarak okul müdürü/müdürlüğü kapsamından bakılarak iç faktör ve dış faktör ayrımı yapılmıştır.

İçsel Faktörler

Okul müdürü/müdürlüğü çatısı altında değerlendirilen algı ve olgular içsel (güçlü-zayıf) faktörleri belirtmektedir.

Beşerî, Mali ve Teknolojik kaynaklar ile Kurumsal Yapı ve Kurum Kültürü alanlarının içsel faktör değerlendirmesi,

Güçlü Yönler

Öğrenciler	*Okulda öğrencilere öğle yemeği verilmesi. *Öğrencilerin okulda ve işletmelerde staj yaparak uygulama alanında deneyim kazanmaları.
Çalışanlar	*Proje hazırlama ve yönetme kapasitesi yüksek olması.
Veliler	*Okulun ulaşım imkanının rahat olması. *Okul aile birliği ve okul yönetiminin uyumlu çalışması
Bina ve Yerleşke	*Okulun derslik sayısının yeterli olması.
Donanım	*Okuldaki üretim bölümlerinin döner sermaye kapasitesinin var olması. *Okulun atölye ve laboratuvarlarının eğitim öğretim için yeterli sayıda ve donanıma sahip olması.
Bütçe	*Okulun genle ihtiyaçlarını karşılayabilecek bütçeye sahip olması.
Yönetim Süreçleri	*İdareci öğretmen ve destek personelinin yeterli sayıda olması. *Uyumlu bir idari kadronun bulunması.
İletişim Süreçleri	*Okulda öğrencilerin sorunlarını dinleyecek yeterli sayıda idareci kadrosunun ve alan şeflerinin bulunması.
vb	



Zayıf Yönler

Öğrenciler	<ul style="list-style-type: none"> *Sosyal ve kültürel faaliyetlerin yetersiz olması. *Sosyal donatı alanlarının yetersiz olması. *Mesleki eğitim açısından işgücü piyasasının ihtiyaçlarına yeterince cevap verilememesi. *Sosyal kulüplerde çeşitliliğin az olması. *Öğrencilere etkinlikler bazında, duyuruların yetersiz olması (İnternet, tablet üzerinden vb.) *Öğrencilerin mezuniyet sonrası girişimcilik yönlerini geliştirmeye yönelik çalışmaların olmayışı.
Çalışanlar	<ul style="list-style-type: none"> *Mesleki ve kişisel dayanışmanın olmayışı.
Veliler	<ul style="list-style-type: none"> *Okul-veli iş birliğinin zayıf olması. *Devamsızlık sorununun giderek artması.
Bina ve Yerleşke	<ul style="list-style-type: none"> *Yaparak yaşayarak öğrenme metoduna yönelik alanların (derslik, fizik lab. ,kimya lab.) olmaması. *Kurumsal hafızayı canlı tutacak teknik müze gibi mekânın olmaması. *Atölye ortamlarında iş güvenliği ekipmanlarının eksik olması.
Donanım	<ul style="list-style-type: none"> *İlgi ve yeteneklere uygun alanların yetersizliği.
Bütçe	<ul style="list-style-type: none"> *Mesleki eğitimin pahalı olması.
Yönetim Süreçleri	<ul style="list-style-type: none"> *Araştırmaya dayalı eğitim uygulamalarının olmaması. *Veriye dayalı çalışma sistemimizin olmaması. *Devamsızlık sorununun giderek artması.
İletişim Süreçleri	<ul style="list-style-type: none"> *Okul tanıtımının yetersiz olması. *İdare ve öğrenci iletişim eksikliğinin olması. *Öğrenci sayımızın giderek azalması. *Sektörle iş birliğinin yetersiz olması

Dışsal Faktörler

Okul müdürü/müdürlüğü kapsam alanı dışında kalan faktörler ise dışsal faktörler (fırsat-tehdit) olarak değerlendirilmiştir. İlçe millî eğitim müdürlüğünden başlamak üzere tüm Bakanlık örgütü, diğer kurum/kuruluşlar, veliler, hayırseverler dışsal faktör ayrımında sayılabilecek temel gruplar niteliğindedir.

FT ifadeleri belirlenirken PESTLE analizine ilişkin başlıklardan faydalanılmıştır.

Fırsatlar

Politik	Hibe sağlayan STK, Kamu kurum ve kuruluşlarının varlığı
Ekonomik	*Köy ve kasabalardan okulumuza gelen öğrencilerin ulaşım imkânının yeterli olması
Sosyolojik	*Mezun olan öğrencilere iş imkânları sağlanması için gereken işletmelerin var olması. *Hayırsever insanların desteği. *Belediyenin çeşitli işçilik desteğinde bulunması
Teknolojik	*Devlet politikası olarak ARGE'ye dayalı çalışmaların desteklenmesi
Mevzuat-Yasal	*Mesleki Eğitimi özendirmeye yönelik ulusal kampanyaların var olması. *Sınavda kendi alanını seçen öğrencilere ek puan verilmesi.
Ekolojik	*Okulun geniş bir alan üzerine kurulu olması. *Yeteri kadar yeşil alanın olması.

Tehditler

Politik	*Sosyal medyada, basında meslek liselerine olan olumsuz algının bulunması. *Okulumuzun şehir merkezinde diğer 5 okulla birlikte olması
Ekonomik	*Velilerin ekonomik düzeylerinin düşük olması
Sosyolojik	*Velilerin öğrencilerine karşı ilgisiz oluşu. *Görsel ve yazılı basın yayınlarının öğrencileri olumsuz yönde etkiliyor olması. *Toplumda parçalanmış aile varlığının fazla olması. *Demografik yapıdaki değişim.
Teknolojik	*Yeni çıkan teknolojinin pahalı olması.
Mevzuat-Yasal	*Öğrenim gören gençlerin yerel yönetime katılımlarının sağlanmaması
Ekolojik	Doğal afetler (deprem kuşağında bulunma, Covid 19, kene vakaları vb.)

Gelişim ve Sorun Alanları

Gelişim ve sorun alanları analizi ile GZFT analizi sonucunda ortaya çıkan sonuçların planın geleceğe yönelim bölümü ile ilişkilendirilmesi ve buradan hareketle hedef, gösterge ve eylemlerin belirlenmesi sağlanmaktadır.

Gelişim ve sorun alanları ayırımında eğitim ve öğretim faaliyetlerine ilişkin üç temel tema olan "Eğitime Erişim, Eğitimde Kalite ve Kurumsal Kapasite" kullanılmıştır. "Eğitime Erişim", öğrencinin eğitim faaliyetine erişmesi ve tamamlamasına ilişkin süreçleri; "Eğitimde Kalite", öğrencinin akademik başarısı, sosyal ve bilişsel gelişimi ve istihdamı da dâhil olmak üzere eğitim ve öğretim sürecinin hayata hazırlama evresini; " Kurumsal Kapasite" ise kurumsal yapı, kurum kültürü, donanım, bina gibi eğitim ve öğretim sürecine destek mahiyetinde olan kapasiteyi belirtmektedir.

Durum Analizi Aşamaları	Tespitler	İhtiyaçlar
Uygulanmakta Olan Stratejik Planın Değerlendirilmesi	İzleme ve değerlendirme çalışmalarında eksiklikler saptanmıştır.	İzleme ve değerlendirme için etkin bir sistem kurulması
Paydaş Analizi	Kurum kültürü oluşumundaki eksiklikler, kurum içi iş birliğindeki eksiklikler, aileler ile iletişim ve iş birliği daha iyi olabilir.	Aileler ile ilişkileri güçlendirecek bir çalışmaların güçlendirilmesi
Okul İçi Analiz	Teknolojik altyapı yetersizliği, okul temizlik ihtiyaçlarının yeterince sağlanamaması, öğrencilerimizin akademik başarısını artırmak	Teknolojik altyapının güçlendirilmesi, okul temizliğinin sağlanması

Gelişim ve sorun alanlarına ilişkin GZFT analizinden yola çıkılarak saptamalar yapılırken yukarıdaki tabloda yer alan ayırmda belirtilen temel sorun alanlarına dikkat edilmesi gerekmektedir.

Okul içinde yürütülen eğitim-öğretim faaliyetlerinin kalitesinin artırılması okulun en önemli hedeflerinden biridir. Okuldaki kalitenin artırılması okuldaki öğretmen, veli ve öğrencilerin her açıdan kendilerini geliştirmelerine bağlıdır. Özellikle okulumuzda öğrencilerimizin akademik başarısını artırmak için gerçekleştirilen en önemli çalışma derslerde başarısız olan veya ek çalışma isteyen öğrenciler için yetiştirme kursları açılmasıdır.

Öğrencilerimizin sportif alanda başarılı olabilmeleri için öğrencilerimizin badminton, voleybol, basketbol, teakwondo ve futbol gibi birçok dalda sportif faaliyetlere katılmaları sağlanmıştır.

Okul çalışanları ile bir bütünü temsil etmektedir. Bu yapı içinde hizmetin kalitesini sağlayan en önemli unsur öğretmenlerdir. Öğretmenlerin kendilerini geliştirebilme düzeyleri yükseldikçe verdikleri hizmetin kalitesi de yükselmektedir. Bu bağlamda

okulun beşerî alt yapısının güçlenmesi hedeflenmektedir.

BÖLÜM III: GELECEĞE BAKIŞ

Okul Müdürlüğümüzün misyon, vizyon, temel ilke ve değerlerinin oluşturulması kapsamında öğretmenlerimiz, öğrencilerimiz, velilerimiz, çalışanlarımız ve diğer paydaşlarımızdan alınan görüşler, sonucunda stratejik plan hazırlama ekibi tarafından oluşturulan misyon, vizyon, temel değerler; okulumuz üst kurulana sunulmuş ve üst kurul tarafından onaylanmıştır.

MİSYONUMUZ

Okulumuzu tercih eden çalışkan ve yetenekli öğrencilerin özgüven ve sorumluluk duygularını geliştirmek.

Tüm potansiyellerini kullanma fırsatı ve olanağı sağlamak.Ülkemizin kalkınmasında ve ekonomimizin güçlenmesinde rol oynayan teknik elemanlar haline getirmek.

Atatürk milliyetçiliğine bağlı, Türk milletinin kültürel değerlerini benimseyen, koruyan ve geliştiren fertler yetiştirmek.

Demokratik, laik ve sosyal bir hukuk devleti olan Türkiye Cumhuriyeti'nin hür düşünceli, kendisine, ailesine, ülkesine faydalı insan yetiştirilmesi için gerekli fiziki şartları, okul toplumunu oluşturan tüm fertlerin katılımını sağlayarak oluşturmak.

VİZYONUMUZ

Türk Milli Eğitiminin amaçları ışığında: Dünü, bugünü ve geleceği bütünleştirerek teknik elaman olmanın idealini ve değişiminin yaşayacak özgün, etkili, nitelikli ve gelişen tekniği takip edebilen bir okul toplumu oluşturmaktır.

TEMEL DEĞERLERİMİZ

Temel değerler okulunuzda var olan, var olduğunu düşündüğünüz, var olmasını arzu ettiğiniz kişi, süreç ve performansa ilişkin değer ifadeleridir. İfadelerin kişiler (öğretmen, öğrenci, veli, yönetici, çalışan ..), süreçler ve performans (çıktılar, sonuçlar) kapsamında değerlendirilmiştir.

1) Çalışma ilkelerimiz ve değerlerimiz paydaşlarımızın konularına bakmaksızın hizmet sunumumuzda tarafsız davranma,

2) Öncelikli paydaşımız olan öğrenci ve velilerimize temsilcilerinin bireysel veya toplu ihtiyaçlarına en iyi biçimde yanıt verecek öğrenci ve öğretmen odaklı hizmet sunumu bilinciyle hareket etme,

3) Mevcut durumumuzu yeterli görmeyip ne yaptığımızı ve nasıl yaptığımızı sürekli geliştirme çabası ile mükemmellik arayışı içerisinde olma,

Çağdaş yönetimin gereği olarak iyi yönetim ilkelerini gözetme ve uygulama:

- ✓ Hesap verebilirlik
- ✓ Saydamlık
- ✓ Etkililik
- ✓ Katılımcılık
- ✓ Eşitlik
- ✓ Politikalar arasında uyum ve bütünlük
- ✓ Hukukun üstünlüğü

4) Yaptığımız işin Milli Eğitim Bakanlığı'nın itibarıyla doğrudan ilişkili olduğunun farkında olarak hizmet sunumunda kurumsal saygınlığı gözetme,

5) Sunduğumuz hizmetlerin kalitesi, etik kurallara uygunluğu ve kişiye özel durumlarda gizliliğin korunması gibi konularda gösterdiğimiz yüksek çabanın paydaşlarımız gözünde bize kazandırdığı **güvenilirlik** özelliğini koruma ve geliştirme,

6) Öğrenci, veli ve Çalışan personelin **memnuniyeti** en yüksek seviyede tutma.



BÖLÜM IV: AMAÇ, HEDEF VE PERFORMANS GÖSTERGESİ İLE STRATEJİLERİN BELİRLENMESİ

Açıklama:

- 1) Amaç, hedef, gösterge ve eylem kurgusu amaç, gelişim alanlarına göre yapılmıştır.
- 2) Altta erişim, kalite ve kapasite amaçlarına ilişkin örnek amaç, hedef ve göstergeler verilmiştir.
- 3) Erişim başlığında eylemlere ilişkin örneğe yer verilmiştir.

TEMA I: EĞİTİME VE ÖĞRETİME ERİŞİM VE KATILIM

AMAÇ1: Çağın ihtiyaç duyduğu bilgi, beceri ve yetkinlikleri kazanmış; teknolojiyi üreten, geleceği kurgulayan; milli ve manevi değerlerini bilen, saygı ve hoşgörü sahibi, sorumluluk bilinci olan gençler yetiştirmek.

Hedef 1.1: Öğrencilerin yetkinliklerini ve niteliklerini geliştirmeye yönelik bireysel özellikleri de dikkate alınarak yapılacak çalışmalarla okula uyumu sağlanacak, devamsızlık ve sınıf tekrarları azaltılacak ve eğitime katılımları artırılabacaktır.

TEMA 2 : EĞİTİM ÖĞRETİMDE KALİTE

AMAÇ 2: Öğrencilerimizin gelişmiş dünyaya uyum sağlayacak şekilde donanımlı bireyler olabilmesi için eğitim ve öğretimde kalite artırılabacaktır.

Hedef 2.1: Eğitim ve öğretimin sağlıklı ve güvenli bir ortamda gerçekleştirilmesi için okul sağlığı ve güvenliği geliştirilecektir.

Hedef 2.2: Ortaöğretim sistemi, öğrencilere değişen dünyanın gerektirdiği başta okuma kültürü olmak üzere bilgi, beceri, yetkinlik ve yeterlilikleri kazandıran bir yapıya kavuşturulacaktır.

Hedef 2.3: Öğrencilerin sosyal, bilimsel, kültürel, sanatsal, sportif, çevreye duyarlı ve toplum hizmeti alanlarında ders dışı etkinliklere katılım oranı artırılabacaktır.

Hedef 2.4: Öğrencilerin ilgi, beceri ve yetenekleriyle orantılı bir şekilde üst öğrenime yönlendirilmesi sağlanacaktır.

TEMA 3 : KURUMSAL KAPASİTE

AMAÇ 3: Eğitim ve öğretim faaliyetlerinin daha nitelikli olarak verilebilmesi için okulumuzun kurumsal kapasitesi güçlendirilecektir.

Hedef 3.1: Eğitim kalitesinin artırılmasına yönelik çalışanların mesleki gelişimleri desteklenecektir.

Hedef 3.2: Eğitim kalitesinin artırılmasına yönelik okulun fiziki kapasitesi artırılabilecektir.



Tema	EĞİTİM ÖĞRETİME ERİŞİM									
Okul Türü	Mesleki ve Teknik Anadolu Lisesi									
Amaç 1	A.1 Çağın ihtiyaç duyduğu bilgi, beceri ve yetkinlikleri kazanmış; teknolojiyi üreten, geleceği kurgulayan, milli ve manevi değerlerini bilen, saygı ve hoşgörü sahibi, sorumluluk bilinci olan gençler yetiştirmek.									
Hedef 1.1	H.1.1 Öğrencilerin yetkinliklerini ve niteliklerini geliştirmeye yönelik bireysel özellikleri de dikkate alınarak yapılacak çalışmalarla okula uyumu sağlanacak, devamsızlık ve sınıf tekrarları azaltılacak ve eğitime katılımları artırılacaktır.									
Performans Göstergeleri	Hedefe Etkisi (%)	Plan Dönemi Başlangıç Değeri	2024	2025	2026	2027	2028	İzleme Sıklığı	Rapor Sıklığı	
PG 1.1 Kayıt bölgesindeki öğrencilerden okula kayıt yaptıranların oranı (%)	20	100	100	100	100	100	100	6 Ay	Yıllık	
PG 1.2 Okula yeni başlayan öğrencilerden oryantasyon eğitimine katılanların oranı (%)	20	95	96	97	98	99	100	6 Ay	Yıllık	
PG 1.3 Bir eğitim ve öğretim yılı döneminde 20 gün ve üzeri devamsızlık yapan öğrenci oranı (%)	20	25	20	15	12	10	9	6 Ay	Yıllık	
PG 1.4 Ortaöğretimde 9. sınıf tekrar oranı (%)	20	25	20	16	10	9	8	6 Ay	Yıllık	
PG 1.5 Okulun özel eğitime ihtiyaç duyan bireylerin kullanımına uygunluğu (1=Uygun, 0=Uygun Değil)	20	1	1	1	1	1	1	6 Ay	Yıllık	
Koordinatör Birim	Okul İdaresi									
İşbirliği Yapılacak Birimler	Sorumlu idareciler, öğretmenler									
Stratejiler	S.1 Okulun bulunduğu bölgede tanıtımı yapılacak, bölge öğrencilerinin okula kayıtlarının sağlanması için veli görüşmeleri yapılacaktır.									
	S.2 Okula yeni başlayan öğrencilere eğlenceli okula başlama etkinliği yapılacak, okula uyumu, derslere giriş çıkışlar, okula geliş gidişler, okul birimleri ve okul kuralları hakkında oryantasyon eğitimi yapılacaktır.									
	S.3 Öğrencilerin okula devamı sıkı takip edilecek, devamsızlık durumunda okul veli iletişimi sağlanacak, velilerle görüşülerek öğrencilerin okula devamı sağlanacaktır.									
	S.4 Okul, aile ve çevre iş birliği yapılarak fiziki mekânlar iyileştirilecektir.									
Maliyet Tahmini	15.000,00 TL									
Tespitler										
İhtiyaçlar										

EĞİTİM VE ÖĞRETİME ERİŞİM	
1	Başta engelliler ve kız çocukları olmak üzere tüm bireylerin sosyal, zihinsel, duygusal ve fiziksel gelişimine katkı sağlayarak ilgi ve yetenekleri doğrultusunda, eğitime erişimini ve sürekliliğini sağlamak.
2	Örgün ortaöğretim kurumlarından faydalanamayan ortaöğretim öğrencilerini açık öğretim liselerine kayıtlarının yapılması sağlanarak okullarını tamamlamaları, özel eğitime ihtiyaç duyan bireylerin eğitime katılımını sağlamak amacıyla sağlıklı tanılama yapılması ve uygun eğitim kurumlarında eğitim almaları hedeflenmektedir.
3	Taşınmalı eğitimden yararlanacak öğrencilerin belirlenmesi için gerekli duyurular, bilgilendirme çalışmaları yapılacak; taşınmalı eğitimden yararlanmak isteyenlerin dilekçeleri alınacaktır.
4	Okul öğrenci kontenjanı belirlenirken derslik başına düşen öğrenci sayısı, hedefte belirtilen derslik başına düşen öğrenci sayısına uygun olarak planlanması sağlanacaktır.
5	Maddi ve manevi olumsuzluklardan dolayı eğitim hakkını kullanamayacak durumda olan öğrencilerin belirlenmesi amacıyla sınıflar bazında gerekli çalışmalar yapılacak, aile ortamı olumsuz olan öğrencilerin pansiyona yönlendirilmesi sağlanacaktır.

EĞİTİM ÖĞRETİMDE KALİTE									
Okul Türü	Mesleki ve Teknik Anadolu Lisesi								
Amaç 2	A.2 Öğrencilerimizin gelişmiş dünyaya uyum sağlayacak şekilde donanımlı bireyler olabilmesi için eğitim ve öğretimde kalite artırılabacaktır.								
Hedef 2.1	H.2.1 Eğitim ve öğretimin sağlıklı ve güvenli bir ortamda gerçekleştirilmesi için okul sağlığı ve güvenliği geliştirilecektir.								
Performans Göstergeleri	Hedefe Etkisi (%)	Plan Dönemi Başlangıç Değeri	2024	2025	2026	2027	2028	İzleme Sıklığı	Rapor Sıklığı
PG 1 Bağımlılık ve Teknoloji bağımlılığıyla mücadele ile ilgili öğrencilere verilen eğitim sayısı	20	1	1	2	2	2	2	6 Ay	Yıllık
PG 2 Akran zorbalığı ve siber zorbalıkla ilgili konularda öğrencilere verilen eğitim sayısı	20	1	1	2	2	2	2	6 Ay	Yıllık
PG 3 Hijyen, gıda güvenliği, bulaşıcı hastalıklar ile ilgili öğrencilere verilen eğitim sayısı	20	1	1	2	2	2	2	6 Ay	Yıllık
PG 4 Doğal Afetler, Deprem konusunda öğrencilere verilen eğitim sayısı	20	2	2	2	2	2	2	6 Ay	Yıllık
PG 5 Okulda yapılan Afet ve acil durum tatbikat sayısı	20	3	3	3	3	3	3	6 Ay	Yıllık
Koordinatör Birim	Okul İdaresi								
İşbirliği Yapılacak Birimler	Sorumlu idareciler, öğretmenler								
Stratejiler	S1. Eğitim ortamları iş sağlığı ve güvenliği yönergesine uygun hâle getirilecektir.								
	S2. Öğrenci, öğretmen ve velilerde farkındalık oluşturmak için bağımlılıkla mücadele, akran zorbalığı, siber zorbalık, sağlıklı beslenme ve obezite, hijyen, bulaşıcı hastalıklar ve gıda güvenliği gibi konularda alan uzmanları ile iş birliğinde eğitimler düzenlenecektir.								
	S3. Doğa, insan ve teknoloji kaynaklı (deprem, sel, heyelan, yangın, çığ ve salgın hastalıklar vd.) afetlere karşı gerekli tedbirlerin alınması için çalışmalar yapılacaktır.								
	S4. Doğa, insan ve teknoloji kaynaklı (deprem, sel, heyelan, yangın, çığ ve salgın hastalıklar vd.) konularında alan uzmanları ile iş birliğinde öğretmen, öğrenci ve velilere farkındalık eğitimleri verilecektir.								
	S5. Afet ve acil durum tatbikatları düzenlenecektir.								
Maliyet Tahmini	220.000,00 TL								
Tespitler									
İhtiyaçlar									

Tema		EĞİTİM ÖĞRETİMDE KALİTE								
Okul Türü		Mesleki ve Teknik Anadolu Lisesi								
Amaç 2		A.2 Öğrencilerimizin gelişmiş dünyaya uyum sağlayacak şekilde donanımlı bireyler olabilmesi için eğitim ve öğretimde kalite artırılabilecektir.								
Hedef 2.2		H.2.2 Ortaöğretim sistemi, öğrencilere değişen dünyanın gerektirdiği başta okuma kültürü olmak üzere bilgi, beceri, yetkinlik ve yeterlilikleri kazandıran bir yapıya kavuşturulacaktır								
Performans Göstergeleri		Hedef Etkisi (%)	Plan Dönemi Başlangıç Değeri	2024	2025	2026	2027	2028	İzleme Sıklığı	Rapor Sıklığı
PG 1. Öğrencilerin yılsonu başarı puan ortalaması	Genel Bilgi Dersleri	20	65	61	63	64	65	66	6 Ay	Yıllık
	Meslek Dersleri		66	69	70	71	71,5	72	6 Ay	Yıllık
	Ortalama		66	65	66,5	67,5	68,25	69	6 Ay	Yıllık
PG 2. Öğrenci başına okunan kitap sayısı		20	5	6	7	8	10	12	6 Ay	Yıllık
PG 3. Destekleme ve Yetiştirme Kurslarına katılan öğrencilerin memnuniyet oranı (%)		20	70	65	66	68	70	70	6 Ay	Yıllık
PG 4.1 İşletmelerin ve mezunların mesleki ve teknik eğitime ilişkin memnuniyet oranı (%)	İşletmelerin memnuniyet oranı %	20	80	77	78	79	79,5	80	6 Ay	Yıllık
	Mezunların memnuniyet oranı %		80	85	85	90	95	100	6 Ay	Yıllık
PG 5. Tescil edilen patent, faydalı model, marka ve tasarım sayısı		20	1	1	1	2	3	3	6 Ay	Yıllık
Koordinatör Birim		Okul İdaresi								
İşbirliği Yapılacak Birimler		Sorumlu idareciler, öğretmenler								
Stratejiler		S1. Öğrencilerin akademik ve mesleki başarılarına yönelik rehberlik çalışmaları yapılacak ve başarı durumları takip edilecektir.								
		S2. Öğrencilerde kitap sevgisi, okuma alışkanlığı kazanmaları yönünde kitap okuma etkinlikleri artırılabilecektir.								
		S3. Öğrencilerin başarı ve kazanım düzeyi takip edilecek, eksikliklerinin giderilmesi için tedbirler alınacaktır.								
		S4. Öğrencilere Yüksek öğretim rehberliği yapılacak ve üniversiteye yerleşenlerin oranının artırılmasına yönelik çalışmalar yapılacaktır.								
		S5. Okulda özgün çalışmalar, patent, faydalı model, marka ve tasarım, proje hazırlama çalışmaları desteklenecektir.								
Maliyet Tahmini		15.000,00 TL								
Tespitler										
İhtiyaçlar										

Tema	EĞİTİM ÖĞRETİMDE KALİTE									
Okul Türü	Mesleki ve Teknik Anadolu Lisesi									
Amaç 2	A.2 Öğrencilerimizin gelişmiş dünyaya uyum sağlayacak şekilde donanımlı bireyler olabilmesi için eğitim ve öğretimde kalite artırılabacaktır.									
Hedef 2.3	H.2.3 Öğrencilerin Sosyal, bilimsel, kültürel, sanatsal, sportif, çevreye duyarlı ve toplum hizmeti alanlarında ders dışı etkinliklere katılım oranı artırılabacaktır.									
Performans Göstergeleri	Hedefe Etkisi (%)	Plan Dönemi Başlangıç Değeri	2024	2025	2026	2027	2028	İzleme Sıklığı	Rapor Sıklığı	
PG 1. En az bir sosyal etkinliğe katılan öğrenci oranı (%)	20	700	720	730	750	800	850	6 Ay	Yıllık	
PG 2. Geri dönüşüm, Enerji tasarrufu, israfın önlenmesi konularında yapılan etkinlik sayısı	20	1	2	2	3	3	4	6 Ay	Yıllık	
PG 3. Çevrenin korunması, çevremizdeki canlılara karşı duyarlı davranılması, çevreye karşı sorumluluklarımız konusunda yapılan etkinlik sayısı	20	1	2	2	3	3	3	6 Ay	Yıllık	
PG 4. Okuma kültürünü artırmaya yönelik düzenlenen etkinliklere katılan öğrenci oranı	20	500	550	600	650	700	750	6 Ay	Yıllık	
PG 5. Eğitim Öğretim yılı içerisinde "Değerler Eğitimi" kapsamında yapılan çalışmalara katılan öğrenci oranı (%)	20	200	250	300	350	400	450	6 Ay	Yıllık	
Koordinatör Birim	Okul İdaresi									
İşbirliği Yapılacak Birimler	Sorumlu idareciler, öğretmenler									
Stratejiler	S1. Gençlerin kendini ifade etme, özgüven sağlama yönünde sosyalleşmesi, kültürel ve sportif etkinliklere daha fazla katılımları sağlanacaktır.									
	S2. Öğrencilerde kitap sevgisi, okuma alışkanlığı kazanmaları yönünde kitap okuma etkinlikleri artırılabacaktır.									
	S3. Öğrencilere çevrenin önemi, sürdürülebilir bir çevre için neler yapmalıyız, hayvan sevgisi, çevremizdeki canlıların korunması konularında faaliyetler yapılacaktır.									
	S5. Okulda kitap sevgisi ve okuma kültürünü geliştirmeye yönelik kitap okuma etkinlikleri yapılacaktır									
	S5. Öğrencilerde Saygı, sevgi, empati, yardımlaşma vb. konularına; milli ve manevi değerleri tanımaları ve uygulamalarına yönelik çalışmalar yapılacaktır.									
Maliyet Tahmini	110.000,00 TL									
Tespitler										
İhtiyaçlar										

Tema	EĞİTİM ÖĞRETİMDE KALİTE									
Okul Türü	Mesleki ve Teknik Anadolu Lisesi									
Amaç 2	A.2 Öğrencilerimizin gelişmiş dünyaya uyum sağlayacak şekilde donanımlı bireyler olabilmesi için eğitim ve öğretimde kalite artırılabacaktır.									
Hedef 2.4	H.2.4 Öğrencilerin ilgi, beceri ve yetenekleriyle orantılı bir şekilde üst öğrenime yönlendirilmesi sağlanacaktır.									
Performans Göstergeleri	Hedef Etkisi (%)	Plan Dönemi Başlangıç Değeri	2024	2025	2026	2027	2028	İzleme Sıklığı	Rapor Sıklığı	
PG 1. Öğretim yılında yerel, ulusal ve uluslararası proje, yarışma vb. etkinliklere katılım sayısı	20	4	5	6	7	8	3	6 Ay	Yıllık	
PG 2 İş başı eğitime katılan atölye ve laboratuvar öğretmeni sayısı	20	1	2	2	2	2	2	6 Ay	Yıllık	
PG 3 Kurum/ Kuruluşlarla iş birliği kapsamında girişimci eğitimi desteği alan öğrenci/mezun sayısı	20	10	14	18	20	22	25	6 Ay	Yıllık	
PG 4 Öğrencilere mesleklerin tanıtımı ve girişimcilikle ilgili yapılan rehberlik çalışması sayısı	20	2	3	3	4	5	6	6 Ay	Yıllık	
PG 5 İşletme veya firma uzmanlarınca (usta, tekniker, mühendis) okulda verilen eğitim sayısı	20	1	2	2	3	3	5	6 Ay	Yıllık	
Koordinatör Birim	Okul İdaresi									
İşbirliği Yapılacak Birimler	Sorumlu idareciler, öğretmenler									
Stratejiler	S1. Öğrencilerin okul içi, yerel, ulusal ve uluslararası proje ve yarışmalara katılmaları teşvik edilecektir.									
	S2. Öğrencileri ilgi, yetenek ve ihtiyaçları doğrultusunda bir üst öğrenim programına hazırlayacak mesleki ve eğitsel rehberlik faaliyetleri yürütülecektir.									
	S3. Destekleme ve yetiştirme kurslarıyla öğrencilerin genel derslerdeki yeterlilikleri desteklenecektir.									
	S4. Alanlarında başarı sağlamış bireylerle birlikte kariyer günleri düzenlenerek öğrencilerin motivasyonlarının artırılması, isabetli meslek seçimine ve girişimcilik yönlerine katkı sağlanacaktır.									
	S5. İşletme veya firma uzmanlarınca (usta, tekniker, mühendis) güncel mesleki tecrübelerin bölüm öğrencilerine aktarılması sağlanacaktır.									
Maliyet Tahmini	15.000,00 TL									
Tespitler										
İhtiyaçlar										

Tema	EĞİTİM ÖĞRETİMDE KALİTE									
Okul Türü	Mesleki ve Teknik Anadolu Lisesi									
Amaç 3	A.3 Eğitim ve öğretim faaliyetlerinin daha nitelikli olarak verilebilmesi için okulumuzun kurumsal kapasitesi güçlendirilecektir.									
Hedef 3.1	H.3.1 Eğitim kalitesinin artırılmasına yönelik çalışanların mesleki gelişimleri desteklenecektir.									
Performans Göstergeleri	Hedefe Etkisi (%)	Plan Dönemi Başlangıç Değeri	2024	2025	2026	2027	2028	İzleme Sıklığı	Rapor Sıklığı	
PG 1 Uzaktan veya yüz yüze hizmet içi eğitime katılan yönetici ve öğretmen oranı (%)	20	90	93	95	98	99	100	6 Ay	Yıllık	
PG 2 Öğretim yılında öğretmen başına düşen ortalama hizmet içi faaliyet sayısı	20	10	8	9	9	10	10	6 Ay	Yıllık	
PG 3 Öğretmenlerin mesleki gelişimleri için yapılan faaliyet sayısı	20	3	3	3	3	3	4	6 Ay	Yıllık	
PG 4 Çalışanların motivasyonunu arttırmaya yönelik yapılan faaliyetlerin sayısı	20	2	3	3	4	5	5	6 Ay	Yıllık	
PG 5 Öğretmen ve çalışanlarının Okuldan memnuniyet oranı (%)	20	80	80	85	90	92	95	6 Ay	Yıllık	
Koordinatör Birim	Okul İdaresi									
İşbirliği Yapılacak Birimler	Sorumlu idareciler, öğretmenler									
Stratejiler	S1. Okul yöneticilerinin ve öğretmenlerin mesleki gelişim ihtiyaçları tespit edilerek bu ihtiyaçları gidermeye yönelik bir mesleki gelişim planı hazırlanacaktır.									
	S2. Okul yöneticileri ve öğretmenlerin hizmet içi eğitimlere katılmaları teşvik edilecektir.									
	S3. Öğretmenlerin Mesleki çalışma dönemlerinde ve ihtiyaç duyulan zamanlarda mesleki gelişimlerine yönelik kurumsal çalışmalar yapılacaktır.									
	S4. Okul personelinin motivasyon, iş doyum ve kurumsal bağlılık düzeylerini artıracak etkinlikler ve çalışmalar yapılacaktır.									
Maliyet Tahmini	18.000,00 TL									
Tespitler										
İhtiyaçlar										

EĞİTİM VE ÖĞRETİMDE KALİTE	
1	Tüm öğrencilere çağın gerektirdiği bilgi, beceri, tutum ve davranışın kazandırılması ile girişimci, yenilikçi, yaratıcı, dil becerileri yüksek, iletişime ve öğrenmeye açık, öz güven ve sorumluluk sahibi, sağlıklı ve mutlu bireylerin yetişmesine imkân sağlamak
2	Öğrencilerin akademik başarı düzeylerini ve ruhsal ve fiziksel gelişimlerine yönelik faaliyetlere katılım oranını artırmak
3	Ülkemizin ihtiyaç duyduğu yenilikçi anlayış sahibi genç girişimciler yetiştirmek
4	Eğitimde yenilikçi yaklaşımlar kullanılarak öğrencilerin yabancı dil yeterliliğini artırmak ve uluslararası hareketliliği olan çalışmalara öğrenci ve öğretmen katılım sayısını artırmak
5	İl genelinde yapılacak müsabakalara maksimum oranda öğrencinin katılımını sağlanacaktır.
6	Okulda açılacak alanlara öğrencilerin yönlendirilmesi için alan şefleri ve alan öğrencileri tarafından tanıtım faaliyetleri düzenlenecek. Okul rehber öğretmenleri ve sınıf rehber öğretmenleri tarafından bilgilendirme faaliyetleri yapılacaktır.
7	Okullarda şiddeti önlemeye yönelik konferans ve seminer verilmesi sağlanacak. Alanında uzman kişilerin okulda seminer vermeleri sağlanacak. Veli ve öğrencilere dağıtılması için broşürler hazırlanacaktır.
8	Okul kütüphanesine kitap kazandırmak amacıyla kitap toplama kampanyası düzenlenecek. Okul aile birliği aracılığı ile okul kütüphanesi zenginleştirilecektir.
9	Sınıf rehber öğretmenleri ve kültür dersi öğretmenleri tarafından özellikle derslerde başarısız olan ve kursa ihtiyacı olan öğrenciler bilgilendirilecek ve kurslara yönlendirilmeleri sağlanacak

Tema	KURUMSAL KAPASİTE								
Okul Türü	Mesleki ve Teknik Anadolu Lisesi								
Amaç 3	A.3 Eğitim ve öğretim faaliyetlerinin daha nitelikli olarak verilebilmesi için okulumuzun kurumsal kapasitesi güçlendirilecektir								
Hedef 3.2	H.3.2 Eğitim kalitesinin artırılmasına yönelik okulun fiziki kapasitesi artırılabacaktır.								
Performans Göstergeleri	Hedefe Etkisi (%)	Plan Dönemi Başlangıç Değeri	2024	2025	2026	2027	2028	İzleme Sıklığı	Rapor Sıklığı
PG 1 Derslik başına düşen öğrenci sayısı	20	21,98	23	24	25	25	26	6 Ay	Yıllık
PG 2 Okul bahçesinde düzenlenen oyun alanı sayısı	20	2	2	3	3	4	4	6 Ay	Yıllık
PG 3 Okul güvenliğinin yeterlilik durumu (1=Yeterli, 0=Yetersiz)	20	1	1	1	1	1	1	6 Ay	Yıllık
PG 4 Okulun "Beyaz Bayrak" sertifikası durumu (1=Var, 0=Yok)	20	1	1	1	1	1	1	6 Ay	Yıllık
PG 5 Okulun Fiziki Kapasitesi (Sınıf, Salon, Bahçe, Atölye vb.) (1=Yeterli, 0=Yetersiz)	20	1	1	1	1	1	1	6 Ay	Yıllık
Koordinatör Birim	Okul İdaresi								
İşbirliği Yapılacak Birimler	Sorumlu idareciler, öğretmenler								
Stratejiler	S1. Dersliklerde öğrenci sayısı makul seviyelerde tutulacaktır.								
	S2. Çocukların sosyalleşmesi, geleneksel oyunlar oynaması, okul ortamlarının verimli kullanılması için okul bahçesinde ve içinde yeterli oyun alanları oluşturulacak, oyunlar için uygun alan çizimlerinin yapılması sağlanacaktır								
	S3. Okulun dış ortam ve iç çevre güvenlik tedbirleri alınarak güvenli okul ortamı sağlanacaktır.								
	S4. Okul ortamının temizliğine özen gösterilecek, hijyenik ortam oluşturulacak ve sürekliliği sağlanacaktır.								
	S5. Okulun Bina, birim, bahçe, Tuvalet, salon, sınıfların düzeni vb. alanların sürekli iyileştirilmesi sağlanacaktır.								
Maliyet Tahmini	17.500,00 TL								
Tespitler									
İhtiyaçlar									

KURUMSAL KAPASİTE	
1	Plan dönemi sonuna kadar insan kaynaklarının yapısını ve niteliğini geliştirmek.
2	Plan dönemi sonuna kadar, ihtiyaçlar ve bütçe imkânları doğrultusunda, çağın gereklerine uygun biçimde donatılmış eğitim ortamları ve sosyal donatı alanları tesis etmek
3	Etkin bir izleme ve değerlendirme sistemiyle desteklenen, çoğulcu, katılımcı, şeffaf ve hesap verebilir bir yönetim ve organizasyon yapısını plan dönemi sonuna kadar oluşturmak.
4	Okulda mevcut donatım ihtiyacının belirlenmesi için okulun bütün birimleri incelenecektir. Belirlenen ihtiyaca göre okulun bütçesinden pay ayrılacaktır. Okulun donatım ihtiyaçları karşılanacaktır.
5	Okulun alt yapı eksiklikleri belirlenerek gerekli ödenek bakanlıktan istenecektir.

Maliyetlendirme

2024 -2028 stratejik planı hedeflerin, performans göstergelerinin gerçekleşmesine yönelik yapılacak faaliyetler göz önünde bulundurularak hedefe ve amaca ilişkin tahmini maliyet hesaplanmıştır.

Maaliyet	2024	2025	2026	2027	2028	Toplam Maliyet
Amaç 1	1.500,00	2.000,00	3.000,00	3.500,00	5.000,00	15.000,00
Hedef 1.1	1.500,00	2.000,00	3.000,00	3.500,00	5.000,00	15.000,00
Amaç 2	5.000,00	8.200,00	10.000,00	11.800,00	15.000,00	50.000,00
Hedef 2.1	200.000,00	300.000,00	400.000,00	400.000,00	500.000,00	1.800.000,00
Hedef 2.2	1.500,00	2.200,00	3.000,00	3.800,00	4.500,00	15.000,00
Hedef 2.3	150.000,00	200.000,00	250.000,00	260.000,00	300.000,00	1.160.000,00
Hedef 2.4	20.000,00	22.000,00	25.000,00	27.000,00	30.000,00	124.000,00
Amaç 3	2.750,00	3.500,00	4.750,00	6.000,00	8.500,00	25.500,00
Hedef 3.1	20.000,00	22.000,00	23.000,00	25.000,00	30.000,00	120.000,00
Hedef 3.2	2.000,00	2.500,00	3.500,00	4.000,00	5.500,00	17.500,00
Genel Yönetim Giderleri	18.500,00	27.400,00	35.500,00	42.600,00	64.000,00	188.000,00
TOPLAM	422.750,00	591.800,00	760.750,00	787.200,00	967.500,00	3.530.000,00

VI. BÖLÜM: İZLEME VE DEĞERLENDİRME

Okulumuz Stratejik Planı izleme ve değerlendirme çalışmalarında 4 yıllık Stratejik Planın izlenmesi ve 1 yıllık gelişim planının izlenmesi olarak ikili bir ayrıma gidilecektir.

Stratejik planın izlenmesinde 6 aylık dönemlerde izleme yapılacak denetim birimleri, il ve ilçe millî eğitim müdürlüğü ve bakanlık denetim ve kontrollerine hazır halde tutulacaktır.

Yıllık planın uygulanmasında yürütme ekipleri ve eylem sorumlularıyla aylık ilerleme toplantıları yapılacaktır. Toplantıda bir önceki ayda yapılanlar ve bir sonraki ayda yapılacaklar görüşülüp karara bağlanacaktır.

EKLER:

Öğretmen, öğrenci ve veli anket örnekleri klasör ekinde olup okullarınızda uygulanarak sonuçlarından paydaş analizi bölümü ve sorun alanlarının belirlenmesinde yararlanabilirsiniz.